





**PREFACIO** ▶ 4

2015, DURANTE ESTE AÑO,  
LAS ACTIVIDADES DEL GRUPO  
HAN EXPERIMENTADO UN  
CRECIMIENTO MÁS LENTO QUE  
DURANTE EL CURSO ANTERIOR,  
AUNQUE SE MANTIENEN LOS  
MÁRGENES DE EXPLOTACIÓN

COMITÉ EJECUTIVO ▶ 12

TPF EN EL MUNDO ▶ 14

**HECHOS RELEVANTES** ▶ 16**ESPAÑA** ▶ 18

Getinsa-Payma, Euroestudios, TRN  
Ingeniería y filiales en el extranjero

**FRANCIA** ▶ 24

TPF Ingénierie

**BÉLGICA** ▶ 28

TPF Engineering, TPF-Utilities y  
TPF Basse Sambre

**PORTUGAL** ▶ 34

Cenor, TPF Planege y filiales  
en el extranjero

**BRASIL** ▶ 38

Projetec, Engesoft y Synergia

**INDIA** ▶ 42

Cetest, S.N. Bhobe & Associates y  
Euroestudios

**RUMANÍA Y POLONIA** ▶ 44

TPF Sp. z.o.o., Getinsa Ingeniería  
S.L., TPF Cproject y TPF Romania

**COSTA DE MARFIL Y SENEGAL** ▶ 48

TPF-Setico Ingénierie y  
TPF-Setico International

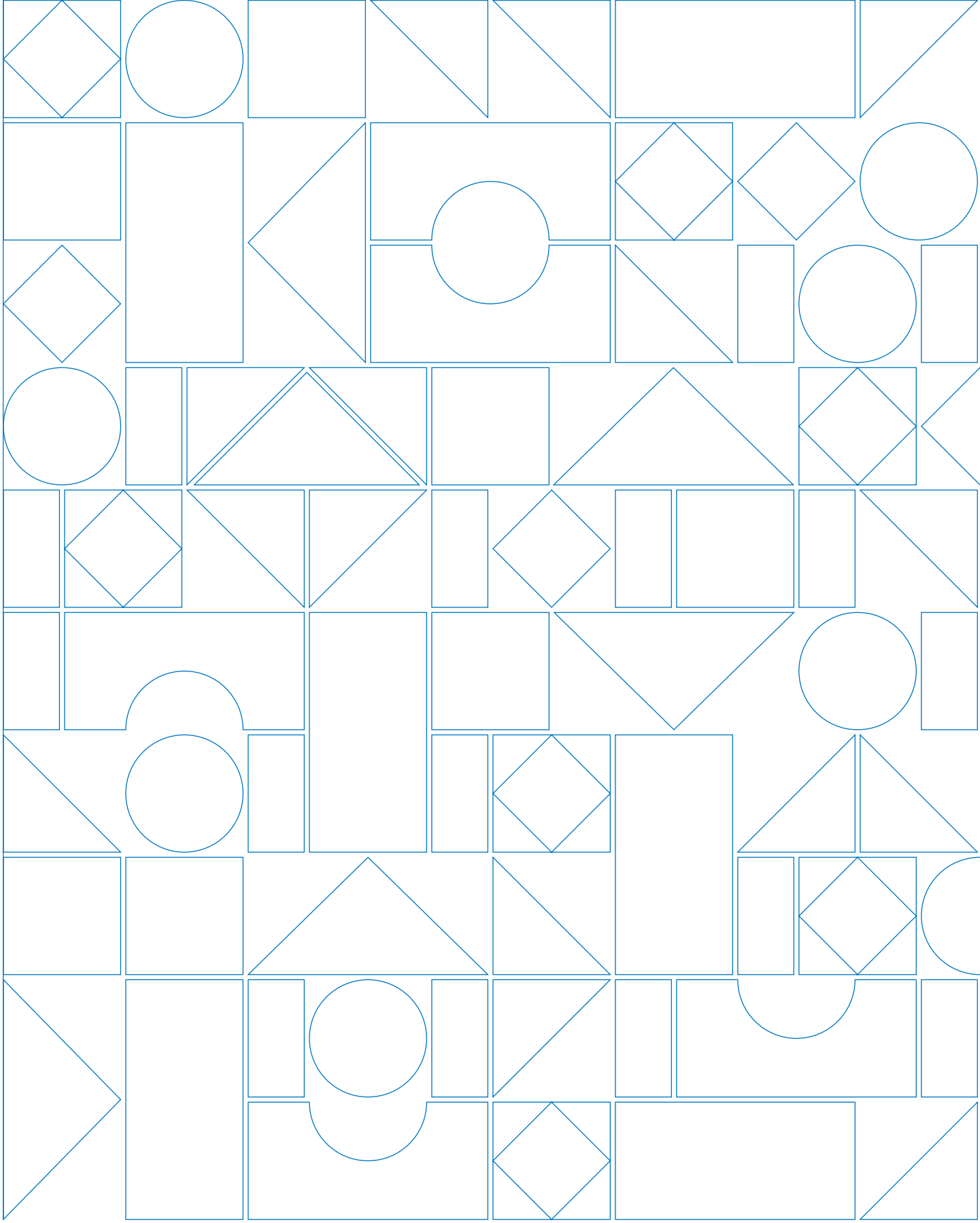
**MARRUECOS** ▶ 50

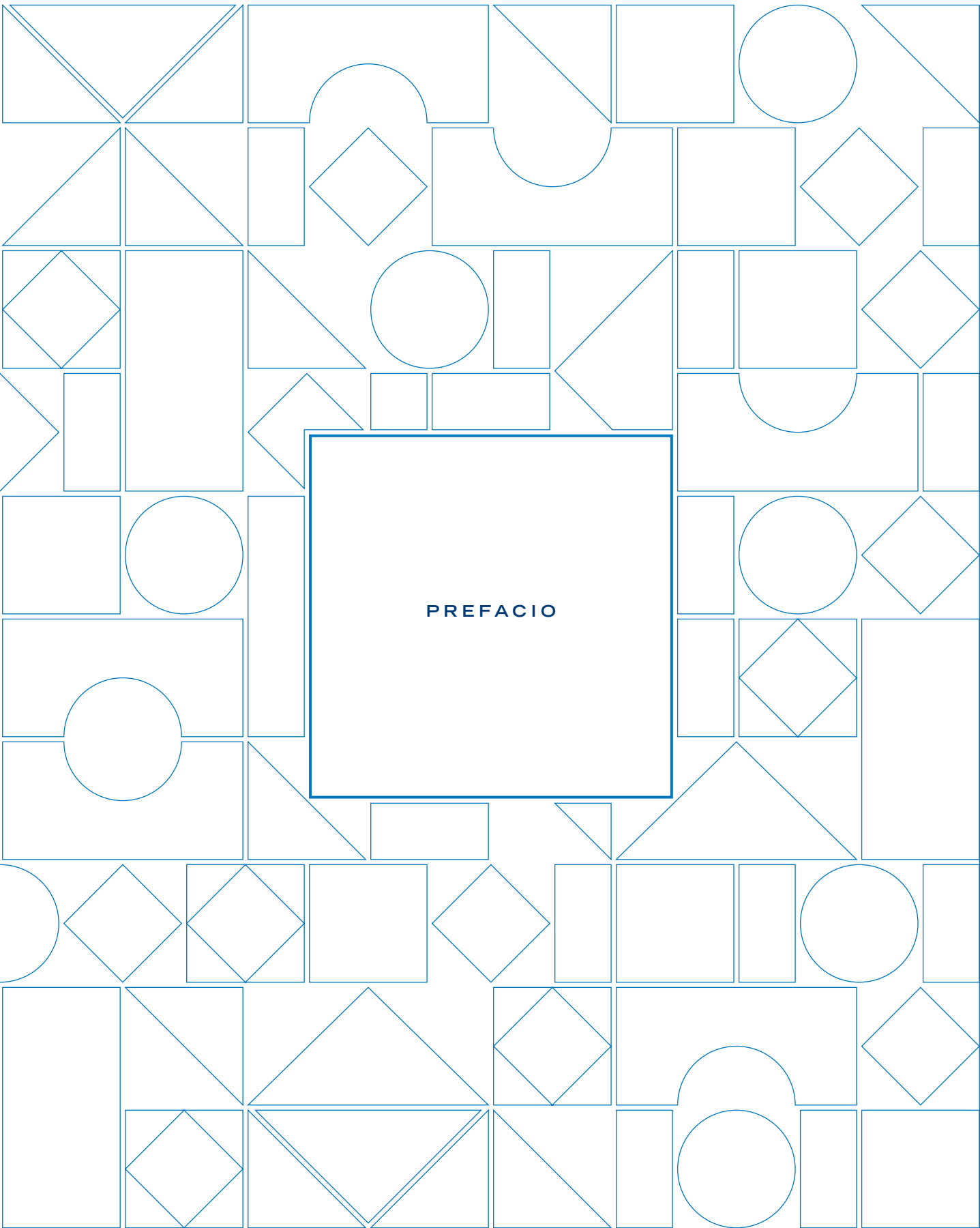
TPF Pyramide Ingénierie

**CENTRO DE COMPETENCIAS  
EN EDIFICACIÓN** ▶ 52**CENTRO DE COMPETENCIAS  
EN INFRAESTRUCTURAS DE  
TRANSPORTE** ▶ 56**CENTRO DE COMPETENCIAS  
EN AGUA Y MEDIO AMBIENTE** ▶ 60**CENTRO DE COMPETENCIAS  
EN ENERGÍA** ▶ 64**FUNDACIÓN TPF** ▶ 66**CUENTAS ANUALES  
CONSOLIDADAS 2015** ▶ 70

BALANCE DE SITUACIÓN CONSO-  
LIDADO ▶ 72

CUENTA DE PÉRDIDAS Y GANAN-  
CIAS CONSOLIDADA ▶ 74

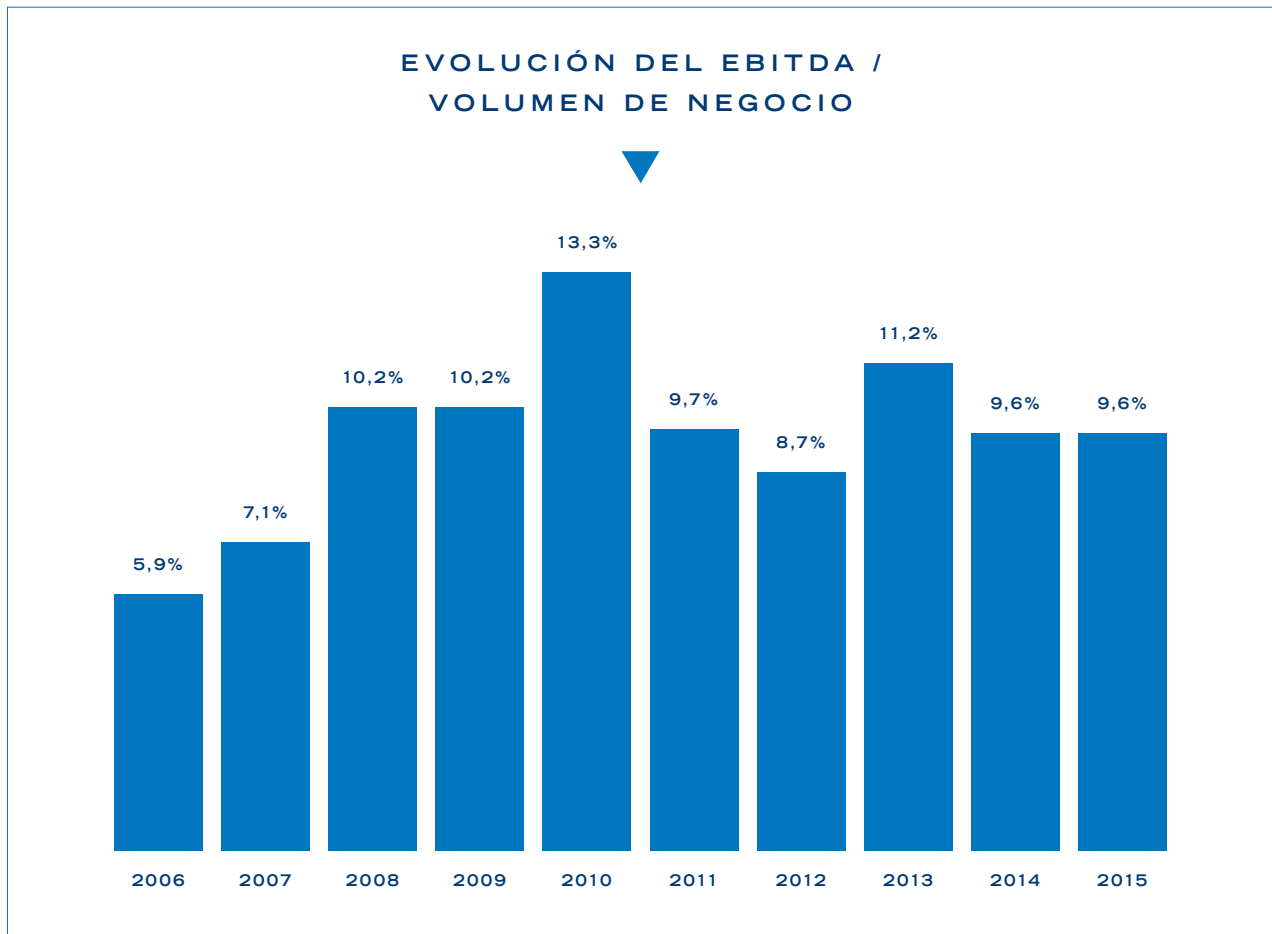




**PREFACIO**



2015: Durante este año, las actividades del grupo han experimentado un crecimiento más lento que durante el curso anterior, aunque se mantienen los márgenes de explotación. ”



## Información económica

En el año 2015, el crecimiento de las actividades en los países productores de energía y/o materias primas ha sufrido una brusca interrupción.

A lo largo del año, la actividad de TPF ha experimentado un incremento moderado gracias a las adquisiciones efectuadas. Sin embargo, por primera vez en mucho tiempo, el volumen de negocio a perímetro constante ha disminuido.

€  
VOLUMEN DE NEGOCIO  
254  
MILLIONES

Los ingresos de explotación consolidados aumentaron de 244 a 254 millones de euros. Desafortunadamente, las difíciles condiciones de mercado que actualmente existen en un gran número de países nos han llevado a implementar grandes planes de reestructuración. Este hecho, unido a una mejora en la rentabilidad de otras regiones, nos ha permitido incrementar ligeramente nuestro margen de explotación, desde 23,4 millones de euros en 2014 a 24,3 millones de euros en 2015, lo que supone un 9,6% de la facturación total. En 2015, la media europea del sector fue de un 4,7%.

Gracias a esto, hemos podido presentar un balance de situación saneado, caracterizado por unos fundamentos sólidos, lo que nos permite gestionar una coyuntura económica compleja y cambiante y continuar avanzando. ■

## Adquisiciones completadas en 2015

### CENOR en Portugal

Fundada en 1980, la compañía CENOR creció rápidamente en Portugal y extendió sus actividades al mercado exterior en

2005. Hoy en día, esta empresa cuenta con proyectos en Angola, Mozambique, Cabo Verde, Argelia, Brasil, Timor del Este, Turquía y Macao a través de filiales especializadas en infraestructuras de transporte, edificación, energía, agua y estudios geológicos.

CENOR y TPF PLANEGE, la filial portuguesa de TPF, se fusionarán a principios de 2017, conformando la primera compañía del país que contará con 400 empleados y con un volumen de negocios de 36 millones de euros.

### ENGESOFT en Brasil

Con la adquisición de esta sociedad, con sede en Fortaleza (estado de Ceará), consolidamos nuestra experiencia en el sector del agua.

### TRN INGENIERÍA en España

Esta empresa de 40 empleados está especializada en el sector de las infraestructuras. Con su adquisición, hemos ampliado nuestro rango de competencias en España en este ámbito, por lo que en la actualidad nuestros servicios abarcan desde la elaboración de estudios de pre-viabilidad hasta consultoría operacional en proyectos tanto ferroviarios, como de metros y carreteras.

### "Ingeniería de proximidad" de SNC-LAVALIN en Francia

Con la adquisición de esta rama de actividad, en la que participan 175 profesionales, centrada en los sectores de la edificación, infraestructuras e hidráulica, hemos reforzado nuestra presencia en territorio francés, así como nuestras competencias en dichos ámbitos de trabajo. ■



## Información económica de nuestras principales filiales <sup>1</sup>

### España y filiales propiedad de empresas españolas

El volumen de negocio de nuestras tres empresas españolas, Getinsa-Payma, Euroestudios y TRN, junto con sus delegaciones, ha alcanzado los 81 millones de euros (82,4 millones de euros en 2014), con un EBITDA de 3,5 millones de euros, lo que representa un ratio de EBITDA/cifra de negocio de un 4,26% (7,3% en 2014).

La reestructuración de la compañía Euroestudios ha resultado ser un proceso más largo y complejo de lo esperado, lo que ha tenido un fuerte impacto en el rendimiento de la empresa.



En 2016 esperamos crecer tanto a nivel de actividad como de resultados.

### Bélgica y Luxemburgo

El volumen de negocio descendió ligeramente a 38,5 millones de euros (41,2 millones de euros en 2014), principalmente debido a una bajada en los proyectos “llave en mano”.

El EBITDA ascendió a 3,2 millones de euros, lo que supone un ratio de 6,6% (7,7% en 2014).

En un entorno económico complejo, esperamos un ligero incremento de nuestro rendimiento en 2016.

### Francia

Gracias a nuestra estrategia de adquisiciones, el volumen de negocios continuó aumentando hasta alcanzar 55,3 millones de euros (43 millones de euros en 2014)

Tras las iniciativas que hemos llevado a cabo, cuyos efectos aún se perciben este año, el ratio EBITDA/ingresos de actividad se incrementó hasta alcanzar un 3,7% (2,7% en 2014).

### Portugal y filiales propiedad de empresas portuguesas

El volumen de negocio aumentó de 28,7 a 34,5 millones de euros. Este crecimiento se debe en parte a la integración de CENOR tras su adquisición.

Por otro lado, el EBITDA ha experimentado un fuerte crecimiento, de 5 a 8,3 millones de euros, con un 24% de margen de explotación (17,46% en 2014).

En 2016 esperamos un ligero descenso en el volumen de facturación y un menor margen de explotación, aunque permanecerán en niveles elevados.

### Brasil

El volumen de negocio bajó de 31,8 a 26,5 millones de euros, a pesar de la integración de ENGESOFT.

Por primera vez, nuestra actividad en Brasil ha sufrido un descenso a perímetro constante, a lo que se suma el impacto de la caída del real.

Un importante plan de reestructuración nos ha permitido mantener nuestro margen de explotación en 5,5 millones de euros (20,7%), siendo de 6,2 millones de euros en 2014 (19,5%).

### Europa central y del este (Polonia, Ucrania y Rumanía)

La cifra de negocio ha permanecido estable en 4,2 millones de euros.

Mientras tanto, el EBITDA, relativamente constante, ha supuesto un total de 180.000 euros (un ratio de 4,3%). Este ratio se ha visto afectado por la inestabilidad política de Ucrania.

En 2016 esperamos un fuerte crecimiento tanto de la actividad como de los resultados en la región.

### Senegal, Costa de Marfil y Marruecos

El volumen de negocio ha permanecido estable en esta zona, ascendiendo a 5,7 millones de euros.

Por otro lado, el EBITDA totalizó 1 millón de euros, lo que supone un ratio de 17,5%.

En 2016 esperamos crecer tanto en términos de actividad como de resultados en la región.

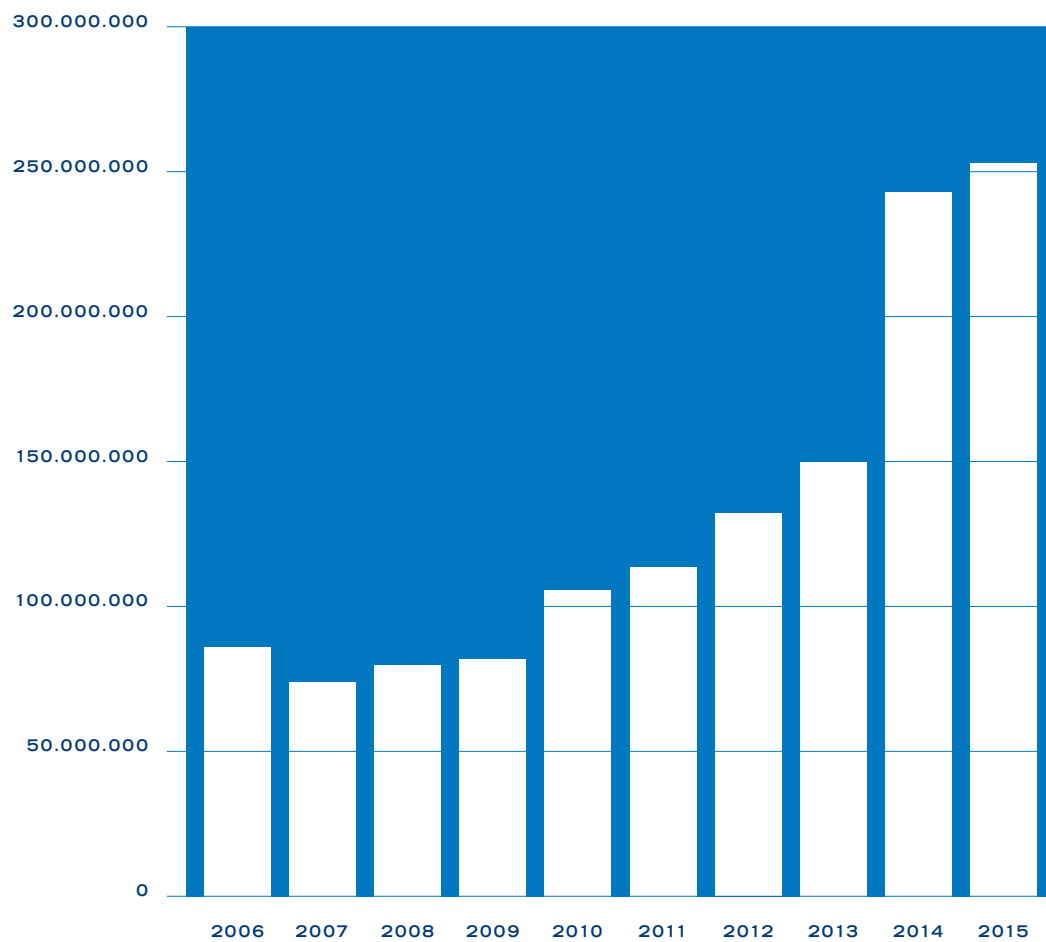
### India

El volumen de negocio de las dos empresas (SN BHOBE y CETEST) ha pasado de 6,6 a 8,4 millones de euros.

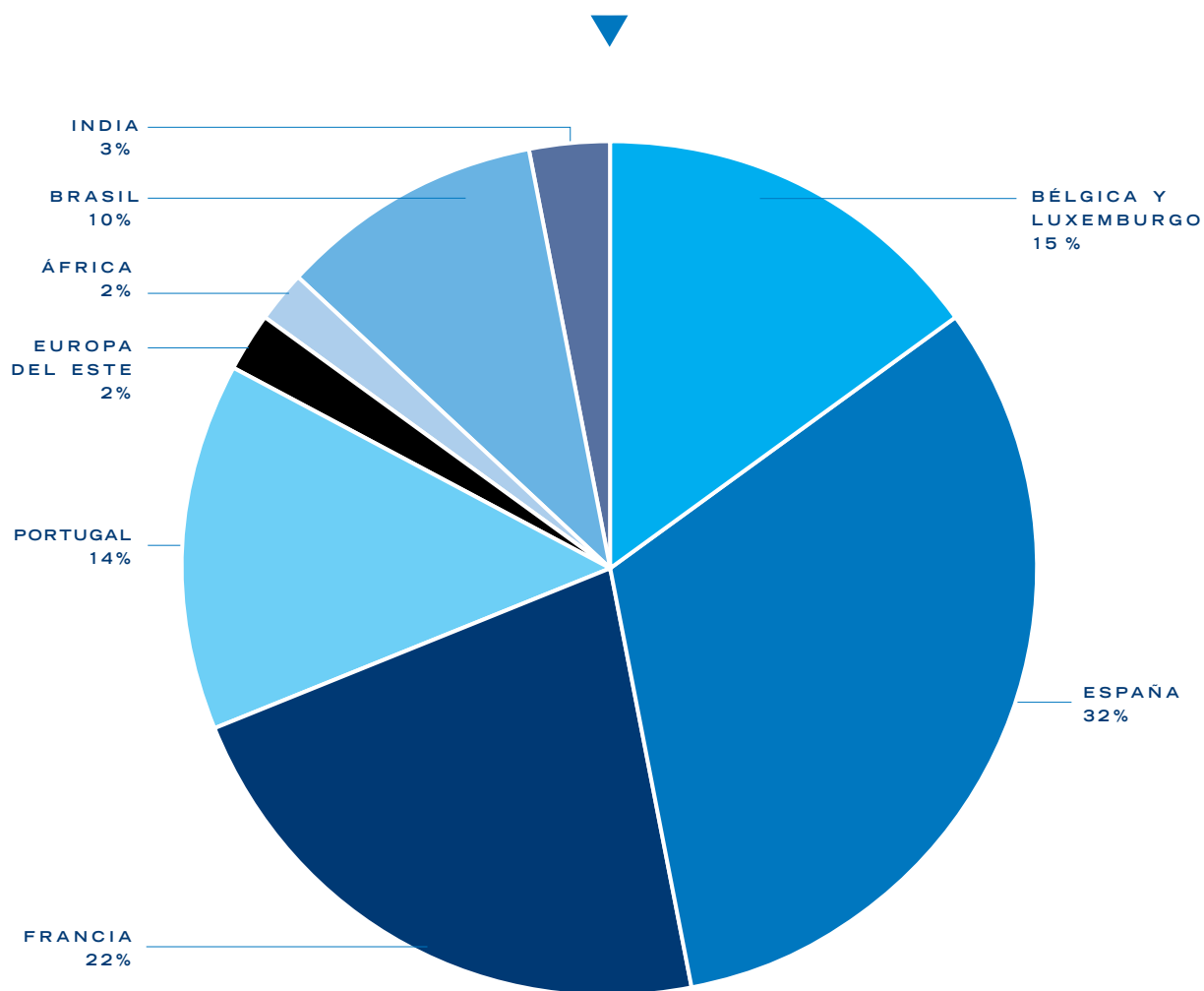
El EBITDA ascendió de 0,965 a 1,3 millones, lo que representa un porcentaje de 15,75%. En 2014 el ratio fue de 14,05%.

En 2016, esperamos un fuerte crecimiento tanto de la actividad como de los resultados en la India. ■

### EVOLUCIÓN DEL VOLUMEN DE NEGOCIO (€)



### DESGLOSE POR PAÍSES DEL VOLUMEN DE NEGOCIO EN 2015





## Fisonomía del grupo

A día de hoy, disponemos de filiales y delegaciones en 48 países y contamos con actividad en 67.

Para optimizar las fortalezas del Grupo y ser más reactivos, se han creado cuatro centros de competencias:

- Infraestructuras de transporte en España
- Edificación en Francia
- Agua y medio ambiente en Portugal
- Energía en Bélgica

Esta nueva organización nos ha permitido ganar en 2015 contratos por valor

de 50 millones de euros, contando con al menos dos países en la elaboración de la oferta. También nos ha posibilitado mantener una fuerte política de descentralización, gracias a la autonomía de la que gozan nuestras filiales.

Además de trabajar en nuestro foco principal de negocio, consistente en servicios de consultoría e ingeniería, hemos desarrollado seis áreas complementarias de actividad:

- (i) Desarrollo de proyectos llave en mano.
- (ii) Explotación de instalaciones técnicas en los sectores de agua y energía.
- (iii) Desarrollo e inversión en proyectos de energías renovables y gestión de fondos de inversión asociados a este tipo de proyectos.
- (iv) Control de calidad de materiales y obras de construcción
- (v) Participación en concesiones viarias.
- (vi) Ejecución de proyectos inmobiliarios.■

**4 centros de competencias:**  
Edificación (FR),  
Agua y medio ambiente (PT),  
Energía (BE),  
Infraestructura de Transporte (ES).



## Fundación TPF

En 2015, hemos distribuido el 5% de los beneficios netos del Grupo, que representa un total de 500.000 euros, entre varias organizaciones que velan por el bienestar de la infancia (alimentación, educación, seguridad).

La selección de estas instituciones ha requerido la puesta en marcha de comités en los distintos países, formados por los empleados del Grupo. Queremos que todos los colaboradores interesados puedan implicarse en la elección de asociaciones que trabajen en su país, y que recibirán las donaciones en base a los resultados obtenidos por las filiales donde se enmarquen dichos empleados.

En las páginas siguientes encontrará un listado de las organizaciones en las que hemos colaborado alrededor del mundo. ■





**THOMAS SPITAEELS**  
Consejero Delegado



**CHRISTOPHE GILAIN**  
Director General,  
Miembro del Comité Ejecutivo



**PEDRO DANIEL GÓMEZ GONZÁLEZ**  
Miembro del Comité Ejecutivo



**FRÉDÉRIC LASSALE**  
Miembro del Comité Ejecutivo



**ANDRÉ LUIZ DA SILVA LEITÃO**  
Miembro del Comité Ejecutivo



**AMADOU DE**  
Miembro del Comité Ejecutivo



**JORGE NANDIN DE CARVALHO**  
Miembro del Comité Ejecutivo



**ATUL BHOBE**  
Miembro del Comité Ejecutivo

“

A pesar de las dificultades que supone afrontar una coyuntura económica incierta, en 2015 hemos resultado adjudicatarios de numerosos proyectos, lo que nos permite ser optimistas de cara a 2016.

Nos gustaría expresar nuestro más sincero agradecimiento a todos y cada uno de nuestros empleados, que a través de su compromiso diario contribuyen enormemente al éxito del Grupo y a su expansión por el mundo.

”



CHRISTOPHE GILAIN  
Director General



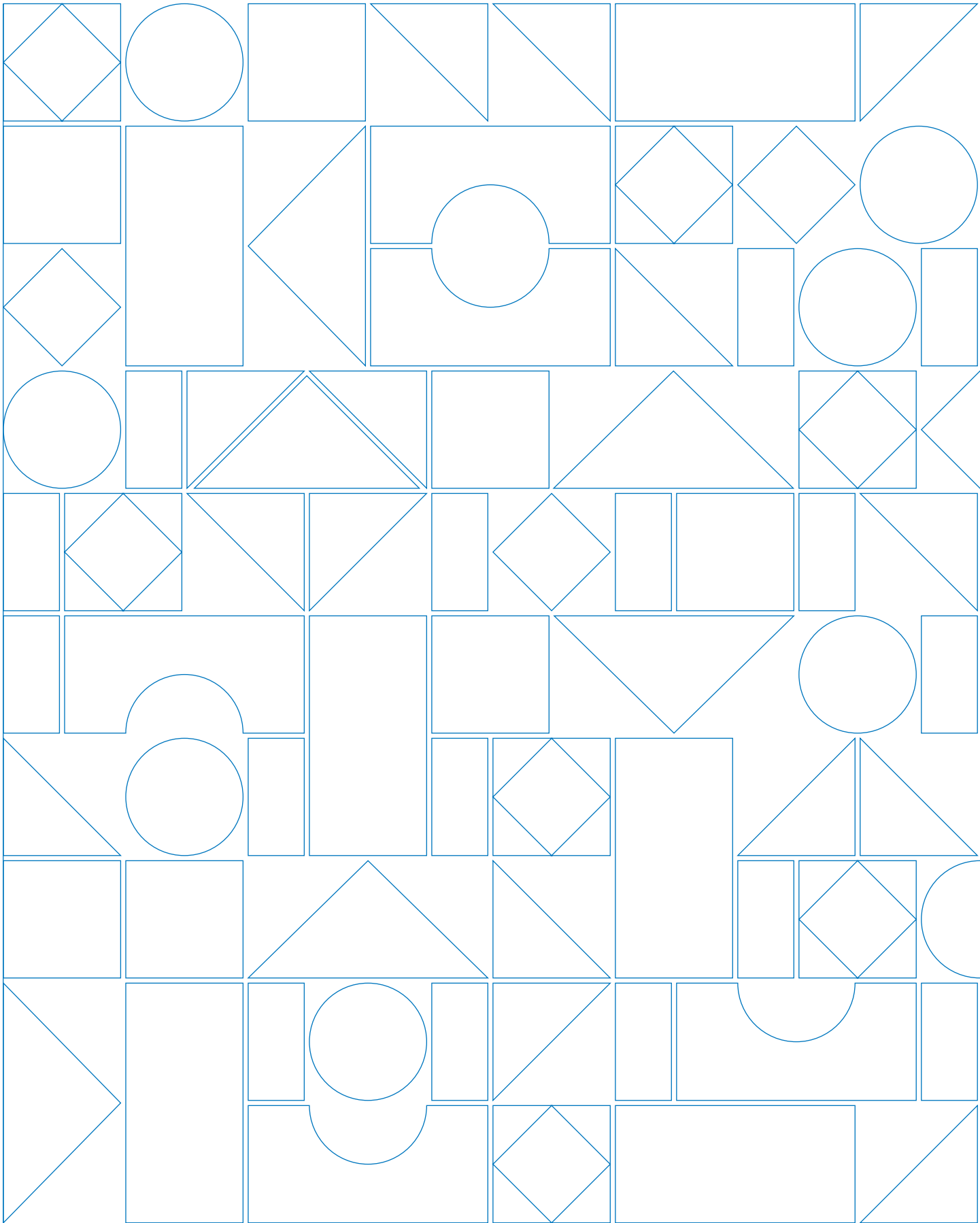
THOMAS SPITAEELS  
Presidente del Comité Ejecutivo

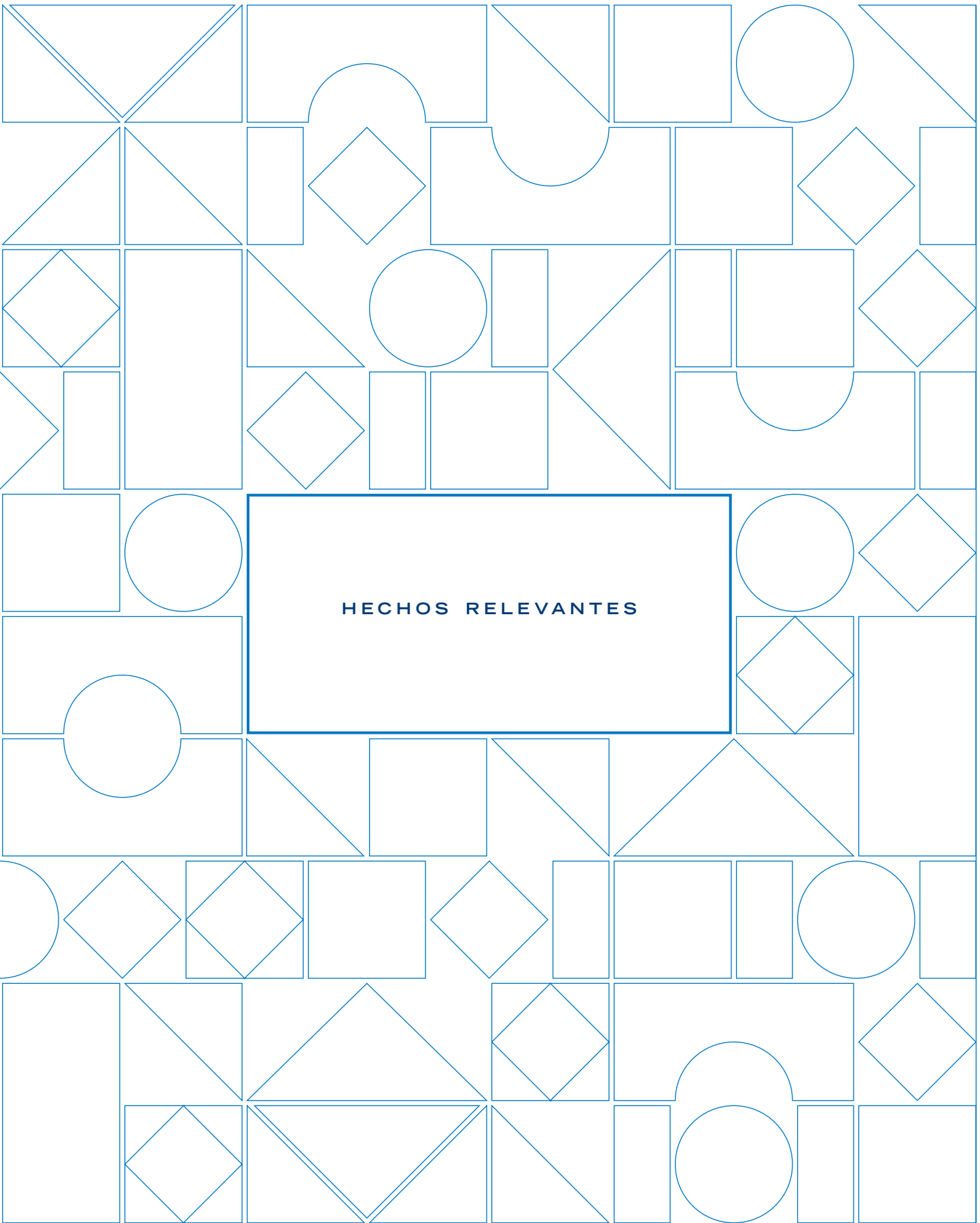
TPF EN  
EL MUNDO











**HECHOS RELEVANTES**



Nuestras filiales en España, **GETINSA-PAYMA**, **EUROESTUDIOS** y **TRN INGENIERÍA**, han unificado sus fuerzas para asumir nuevos y mayores retos. Esto nos ha permitido mantener nuestro liderazgo, no sólo en el mercado español de las infraestructuras relacionadas con el agua, la energía, la construcción y el transporte (ferroviario, por carretera y aéreo), sino también ampliar nuestra actividad en el mercado internacional. El Grupo ha conseguido, de esta forma, consolidar nuestra presencia en países que tienen una importancia estratégica, como Argelia, Arabia Saudí, Chile, Colombia, Perú, Filipinas, Polonia y Vietnam. Asimismo, se han firmado nuevos contratos en Estados Unidos, en Egipto y en el Sultanato de Omán.

#### ESPAÑA

**Aunque el sector de la construcción se ha visto afectado por la crisis en España, se han conseguido nuevos contratos a lo largo del año 2015.**

Dentro de los trabajos que nos han sido encomendados, podemos destacar entre otros: el control de calidad de las obras de construcción de la carretera nacional N-340 a su paso por Vallirana, en la provincia de Barcelona; el proyecto de construcción de una estación depuradora en Tarragona y de la red principal de abastecimiento de agua de la región de Encartaciones; la asistencia técnica para el control de calidad de los materiales y la supervisión de las obras de construcción de cinco proyectos en Barcelona, así como los servicios de consultoría para la construcción de una planta de tratamiento de biogás procedente de residuos sólidos urbanos que inyectaría metano en la red de gasoductos y abastecería a una central eléctrica en Madrid.



ARGELIA

**El Grupo ha conseguido ampliar su cartera de negocio tras adjudicarse siete nuevos contratos, seis de ellos en el sector ferroviario.**

En el marco del programa de desarrollo y modernización de la red ferroviaria argelina, Getinsa-Payma se ha encargado de elaborar el estudio de electrificación de unos 2.700 km de línea férrea. Con estas importantes obras se logrará poner fin al aislamiento de una gran cantidad de regiones del país y conectar las principales ciudades entre sí.

El sector del transporte urbano y por carretera no le va a la zaga. Además de la firma del contrato para el diseño del desdoblamiento de la Carretera Nacional nº 21 (el tramo que une Guelma a la Autopista Este-Oeste), el Grupo se ha encargado del diseño de la primera línea de tranvía de Ouargla. Esta línea tendrá una longitud de 13 km y contará con 23 estaciones.

ARABIA SAUDÍ

**Las empresas del Grupo han podido consolidar una vez más la posición destacada que ya ocupaban dentro del sector del transporte urbano a nivel internacional. En Riad, jugarán un papel clave en el proyecto del futuro metro.**

Las seis líneas de metro previstas en este faraónico proyecto darán forma a la columna vertebral de la futura red de transporte público de la ciudad. El contrato se divide en tres lotes, cada uno de los cuales incluye el sistema de transporte, estaciones, aparcamientos disuasorios, intercambiadores de autobuses, cocheras, talleres y Centros de Control de Operaciones (CCO). El Grupo ha sido adjudicatario del contrato de servicios de consultoría e ingeniería independientes para uno de los lotes.

CHILE Y COSTA RICA

**En Costa Rica, concretamente en la provincia de San José, la empresa ha firmado un contrato para el diseño y la construcción del tramo Uruca-Calle Blancos del corredor vial de circunvalación norte, que unirá los cantones de San José, Tibás y Goicoechea. En Chile, le ha sido confiada la inspección técnica de las obras de ingeniería civil e instalaciones técnicas del metro de Santiago de Chile, así como tres nuevos contratos de diseño para la rehabilitación de puentes.**

El primero de ellos abarca los puentes de la línea ferroviaria minera clasificados en los grupos 1 y 2, el segundo comprende 15 estructuras de la región central de Chile de los grupos 1, 2 y 3 y, por último y más destacado, el tercer contrato, que tiene por objeto el estudio de ingeniería de detalle del puente Biobío, con una longitud de 2 km, incluyendo el levantamiento fotogramétrico de datos. ►



◀ Tren Super-Express – Línea de Alta Velocidad  
Houston - Dallas, Estados Unidos

## COLOMBIA

En 2015, la Agencia Nacional de Infraestructura (ANI), entidad dependiente del Ministerio de Transporte, nos encargó la prestación de servicios en los sectores aéreo y ferroviario.

Estos servicios implican, por una parte, el seguimiento, coordinación y gestión del proyecto para la ejecución del Aeropuerto Internacional el Dorado, en Bogotá y, por otra, el estudio de viabilidad de un ferrocarril unido a un tramo de carretera que pasará por la ciudad de Gachancipá, en la región de Cundinamarca.

## EGIPTO

Entre los hechos más destacables del tercer trimestre de 2015, destaca el contrato para el anteproyecto de modernización del sistema de señalización ferroviaria del corredor Tanta/El Mansoura/Damiette.

Este contrato cubre cinco tareas principales: estudio previo para la evaluación del coste de modernización del sistema de señalización; preparación del diseño preliminar y de las especificaciones funcionales; preparación de las especificaciones técnicas y los documentos para la licitación de la fase de construcción; preparación de los documentos de la fase de precalificación y evaluación de las propuestas de precalificación; y asistencia durante la fase de evaluación de ofertas y adjudicación del contrato.

## ESTADOS UNIDOS

En Estados Unidos, el Grupo se encuentra activamente implicado en el proyecto de la línea de alta velocidad de Texas, que conectará las ciudades de Houston y Dallas.

La línea tendrá una longitud total de 386 km aproximadamente, y operará a una velocidad máxima de 330 km/h. El tren utilizado será el tren bala de tecnología japonesa N700-I, el cual es la versión internacional del tren de la línea Tokio-Osaka.





Dentro de este emblemático proyecto, nos hemos posicionado como consultor principal del diseño del tramo sur, correspondiente a un tramo de 120 km que comienza en Houston y circula hasta las inmediaciones de la localidad de Singleton. Nuestra parte del proyecto incluye la obra civil, la superestructura, así como el sistema de alimentación eléctrica.

#### SULTANATO DE OMÁN

A principios del año, el Grupo arrancó con fuerza en el Sultanato de Omán al resultar adjudicatario de un contrato de gran relevancia para el proyecto de ferrocarriles nacionales del Sultanato de Omán. Con este proyecto, la ONR (Oman National Railway) pretende modernizar el sistema de transporte ferroviario de mercancías.

Asimismo, el objetivo es mejorar las conexiones ferroviarias con los principales puertos y zonas de interés industrial y minero del país. La longitud total de vía a construir alcanza los 2.245 km.

#### PERÚ

Este año hemos sido adjudicatarios del estudio de viabilidad y de la preparación de los documentos de licitación que darán las bases para seleccionar al futuro concesionario de la nueva línea 4 del metro de Lima y Callao.

La línea contará con una longitud de 27 km, de este a oeste. Los trabajos a realizar incluyen desde la selección de la solución más conveniente para la nueva línea de metro al estudio de viabilidad de pre-inversión y el desarrollo de los documentos de la oferta para la concesión. El plazo de desarrollo de los trabajos es de 16 meses. ►

- 01 Presa de Arrocerezal, España.
- 02 Estación de tratamiento de Casaquemada, España
- 03 Autopista de peaje de Noi Bai – Lao Cai, Vietnam
- 04 Autopista de peaje Daang Hari-SLEX, Filipinas
- 05 Proyecto de ampliación de la línea 1 del Metro Ligero de Manila, Filipinas

- 06 Electrificación de la red de ferrocarriles argelina, Argelia
- 07 Línea ferroviaria LK6, Sección Bialystok – Stok – Sokółka – Kuznica Biłostocka, Polonia
- 08 Nueva Línea 4 del Metro de Lima-Callao, Perú

## FILIPINAS

**Durante 2015, dos importantes hitos han marcado el desarrollo de nuestra actividad en el país: por un lado, la construcción de la autopista de peaje Daang Hari-SLEX; por otro, el contrato relativo a la línea 1 del metro de Manila, primer sistema de metro ligero de Filipinas.**

Nuestros servicios de gestión del proyecto de construcción de la autopista de peaje Daang Hari-SLEX han dado paso a la fase de operación y mantenimiento. El Grupo se implicará también en esta etapa a través de una sociedad donde cuenta con una participación del 20%.

Por otro lado hemos sido adjudicatarios, en consorcio, del contrato para los servicios de Consultor independiente durante las obras de expansión de la línea 1 de tren ligero de Metro Manila. El proyecto se enmarca en un acuerdo de concesión para la explotación y mantenimiento durante 32 años de la línea 1 de tren ligero extendida. Como contraparte el concesionario debe realizar los trabajos de construcción para la extensión de 11,7 km adicionales a los 20,7 km de la línea existente, 8 nuevas estaciones y los trabajos necesarios para la ejecución de 2 futuras estaciones. La extensión dará lugar a una línea con una longitud total de 32,4 km y 28 estaciones, gestionada por un único concesionario.

## POLONIA

**Gracias a los seis nuevos contratos de diseño y supervisión que hemos ganado en Polonia, este año sumamos un total de doce proyectos en marcha en el país.**

Entre las nuevas adjudicaciones figuran: supervisión y dirección de obra de la construcción de la Autovía S8, más concretamente de la circunvalación de Ostrowia Mazowiecka, con una longitud total de 40 km; los servicios como consultor independiente durante la supervisión de la ampliación de la autopista de peaje S3, tramo Sulechów-Nowa Sól,

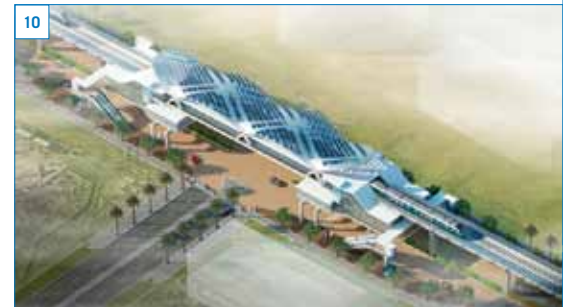
desde el PK 272+650 al 316+640 (44 km); y la redacción del anteproyecto de línea férrea de 66,7 km.

## VIETNAM

**En Vietnam, hemos sido adjudicatarios de un nuevo contrato financiado por el Banco Mundial, consistente en servicios de consultoría y asistencia técnica para la planificación y gestión de la red de carreteras y autopistas de peaje gestionadas por la Vietnam Expressway Administration (VEA).**

El crecimiento de nuestra actividad en Vietnam y las numerosas oportunidades que se le presentan al Grupo han convertido al país en un lugar estratégico para su expansión en Asia. Ocho son los contratos actualmente en marcha en el país, siete de ellos financiados por instituciones financieras internacionales.

Además, el equipo de Getinsa-Payma obtuvo un gran éxito en la ceremonia de premios FIDIC 2015, celebrada el 14 de septiembre de 2015 en Dubái. Allí, recibieron el premio FIDIC al mérito otorgado por el proyecto de la autopista Noi Bai Lao Cai. Nuestra filial se encargó de la supervisión de las obras de ejecución de esta nueva autopista de peaje que, con una longitud de 244 km, conecta el Aeropuerto de Hanoi (Noi Bai) a la ciudad de Lao Cai, en la frontera china de la provincia de Lao, al noroeste de Vietnam. El 26 de septiembre de 2014 se abrió finalmente al tráfico tras 60 meses de obras. ■





09



11



13



- 09 Aeropuerto Internacional El Dorado en Bogotá, Colombia
- 10 Metro de Riad, Arabia Saudí
- 11 Red Ferroviaria del Sultanato de Omán
- 12 Puente Biobío, Chile
- 13 Metro de Santiago de Chile, Chile



Este año 2015 marca un hito en la consolidación del grupo TPF en el sector de las infraestructuras.

Agrupando empresas crecemos con más fuerza, lo que nos permite mirar al futuro con optimismo basándonos en la excelencia, esfuerzo y capacidad técnica de nuestros equipos, y, con ello, manteniendo la satisfacción y confianza de nuestros Clientes.



**PEDRO DANIEL GÓMEZ GONZÁLEZ**  
 Miembro del Comité Ejecutivo de TPF y Presidente de Getinsa-Payma





En 2015, **TPF Ingénierie** ha llevado a cabo operaciones estratégicas determinantes para su futuro, incluyendo la integración en abril de la rama « Ingénierie de proximité » de SNC Lavalin France (165 empleados y 14 delegaciones), con actuaciones en los sectores de la Edificación, las Infraestructuras Urbanas, la Planificación Urbanística y el ámbito del Agua y Medio Ambiente, además de la fusión de TPF infraestructures con TPF Ingénierie en noviembre.

El grupo ha superado así una nueva etapa, a través de su mejor posicionamiento en el mercado y la ampliación de sus competencias. Esto le ha permitido estar a la altura de sus expectativas, llegando a alcanzar el puesto 10 de las empresas francesas de ingeniería.



◀ Pabellón de Francia para la Exposición Universal de Milán Expo2015, Italia



A través de la experiencia adquirida por la delegación de Nancy (ex delegación SNC Lavalin), TPF Ingénierie ha obtenido su primer contrato llave en mano para la construcción del centro médico CardiaBase.

El objeto de este contrato es el diseño de un edificio de oficinas para la empresa Banook Medical Service. Con una superficie construida de 1.750 m<sup>2</sup>, el edificio se distribuye en un sótano, planta baja y dos plantas superiores.

CardiaBase es un centro de análisis centralizado de electrocardiogramas (ECG), que presta servicios de alquiler, programación e instalación de terminales de registro de ECG en el marco de los ensayos clínicos que realizan laboratorios farmacéuticos de todo el mundo. Estos terminales permiten la adquisición de ECG de pacientes, de acuerdo con los protocolos de investigación, y su teletransmisión a CardiaBase para ser analizados.

La modalidad del contrato es un contrato de promoción inmobiliaria (CPI), que incluye la asistencia al cliente para la adquisición del terreno y la tramitación de la licencia de obras, así como el diseño y la construcción. La entrega está prevista para el mes julio, tras un periodo de ejecución de 15 meses (proyecto + obras).

TPF Ingénierie contribuyó a la ejecución del Pabellón de Francia para la exposición universal de Milán Expo2015, dedicada a la alimentación,

y que se presentó bajo el lema "Alimentar el Planeta". Se trata de un innovador edificio de madera, totalmente desmontable, con un consumo de energía muy bajo. Tiene una superficie de 3.600 m<sup>2</sup>, de los cuales 1.100 m<sup>2</sup> son escenografías.

Concretamente, nuestro equipo prestó asistencia técnica al cliente FranceAgriMer a lo largo de todo el proyecto, desde la definición del programa hasta desmontar el pabellón, pasando por la organización de la convocatoria de licitación, selección de candidatos, análisis de los proyectos presentados, control de las obras y supervisión de los trabajos de mantenimiento durante toda la exposición.

El edificio fue construido totalmente de madera, utilizando innovadoras soluciones para el corte digital de piezas de gran tamaño con curvatura en dos ejes. Acogió a más de dos millones de visitantes a lo largo de los 6 meses que duró la exposición. La arquitectura del pabellón fue todo un éxito, ya que obtuvo el primer premio de la Oficina Internacional de Exposiciones (BIE).

**El proyecto inmobiliario Ciencias Humanas y Sociales (SHS) de la Universidad Grenoble Alpes (UGA) es otro ambicioso proyecto en el que trabaja actualmente TPF Ingénierie.**

Este proyecto inmobiliario, bajo la modalidad de Participación Pública Privada, permitirá la rehabilitación completa de la Unidad de Formación e

Investigación de las Ciencias Humanas y Sociales UFR y, más concretamente, la rehabilitación integral y ampliación del edificio de las Ciencias Humanas y las Matemáticas (BSHM), así como la ejecución de tres nuevos edificios: el Ágora/ Patio Espacio Europeo de las Ciencias Sociales (EESS), el edificio 2 de la Facultad de Derecho y el Espacio Escénico Interdisciplinario (EST), incluyendo la construcción de instalaciones y equipamiento pedagógico y escénico, con una capacidad de 150 plazas y estudios de ensayo. Este proyecto de 18.000 m<sup>2</sup> se inscribe dentro de una iniciativa medioambiental para la mejora de la eficiencia energética en edificios. El edificio BSHM pretende obtener el distintivo BBC Rénovation. Cabe mencionar que el contrato PPP asume ambiciosos objetivos de consumo energético y mantenimiento de un patrimonio construido a lo largo de 30 años.

**En el sector del medio ambiente, TPF Ingénierie y sus socios WSP y Cabinet Merlin prestan servicios de asistencia técnica al organismo municipal encargado de la gestión de residuos urbanos SYCTOM. Los servicios consisten en la supervisión de la ejecución del contrato de diseño-construcción-explotación del futuro centro de valorización de residuos Ivry Paris XIII. El valor del contrato, con un periodo de ejecución de 23 años, asciende a 1,8 billones de euros. Fue firmado en febrero de 2015 con el consorcio IP13, liderado por Suez Environnement. El proyecto comenzó en otoño de 2015. ►**



“ A pesar de haberse registrado una bajada coyuntural en los beneficios, 2015 ha sido un año de crecimiento (+36%) para TPF Ingénierie, debido sobre todo a la integración de la rama Ingénierie de proximité de SNC Lavalin France ”

**FRÉDÉRIC LASSALE**  
Miembro del Comité Ejecutivo de TPF y Presidente de TPF Ingénierie

Los servicios de asistencia técnica a la dirección de obra comprenden el control administrativo y financiero, la supervisión técnica de los edificios y procesos y el apoyo en materia de comunicación y consulta. La actuación prevé la transformación de la instalación actual en un centro de valorización orgánica y energética a lo largo de varias etapas de demolición y construcción.

TPF Ingénierie se encarga de la supervisión de las obras de ingeniería civil (la mitad del presupuesto total) y es responsable, por tanto, del control de los aspectos constructivos y de su interacción con el proceso.

No es la primera vez que nuestra filial aborda un proyecto de este tipo. Ya había participado anteriormente en proyectos de envergadura similar para socios como la Agencia Nacional de Gestión de Desechos Radioactivos (ANDRA), SAFRAN, EADS y SANOFI. Esto le ha permitido desarrollar métodos y herramientas de trabajo muy útiles para acometer esta misión.

**ANDRA ha solicitado nuestra colaboración en el proyecto de acondicionamiento de la zona donde se sitúa el laboratorio de Bure en el centro de Meuse / Ato Marne (7.000 m<sup>2</sup>). El objetivo del proyecto es preservar las instalaciones superficiales y hacer frente a las nuevas condiciones de explotación.**

Las obras se han dividido en tres fases y se ejecutarán sin interrumpir el funcionamiento del laboratorio. Además de la reforma de los edificios, las obras incluyen la rehabilitación de las instalaciones técnicas, los espacios exteriores y los viales.

La misión de TPF Ingénierie en esta intervención incluye la dirección integral



- 01 Centro médico CardiaBase, Nancy, Francia
- 02 Edificio 2 de la Facultad de Derecho - Universidad de Grenoble Alpes (UGA) - Francia
- 03 Espacio Escénico Interdisciplinar (EST), Universidad de Grenoble Alpes (UGA) - Francia
- 04 Construcción de un edificio de oficinas en 2 niveles (2.100 m<sup>2</sup>) en Bure, Francia

- 05 Zona de tiendas de lujo y restaurantes en los municipios de Villefontaine y La Verpillère, Francia
- 06 Zona de actividades de Linandes en Cergy Pontoise, Francia
- 07 Palacio de los Deportes de Pays d'Aix en Luynes, Francia



de las obras, la elaboración de los proyectos de construcción de las vías de acceso, la preparación del dossier ICPE exigido a las Instalaciones Clasificadas para la Protección del Medio Ambiente y el seguimiento de la tramitación ambiental, siguiendo criterios de máxima eficiencia energética y sostenibilidad ambiental. Las obras comenzaron en 2013 y finalizarán en 2018.

**SCI Vendôme Outlets (filial de la Compagnie de Phalsbourg) ha emprendido un proyecto para la creación de una zona de tiendas de lujo y restaurantes en un terreno de 128.000 m<sup>2</sup>, ubicado en los municipios de Villefontaine y La Verpillère, cerca de Lion. La finalización del proyecto está prevista para 2017.**



Superficie neta: 32.000 m<sup>2</sup>, superficie comercial: 21.000 m<sup>2</sup> (82 locales comerciales, con 13 superficies medias y 69 tiendas) y 1.600 plazas de aparcamiento distribuidas en 5 niveles (R+4).



El proyecto se diseñó prestando una atención especial a la integración paisajística para obtener la certificación BREEAM. La integración de elementos arquitectónicos y paisajísticos (techos verdes encima de aparcamientos, balsas de fitodepuración, etc.) contribuyen a reforzar la identidad del centro. Se ha optado por estructuras mixtas de acero y hormigón para la construcción de los edificios. TPF-i ha sido adjudicataria de la dirección de las obras correspondientes a los siguientes lotes: estructuras, urbanización, electricidad, instalaciones de climatización y ventilación, así como los acabados y la planificación, supervisión y coordinación de las obras.

**En Cergy Pontoise, TPF Ingénierie, en consorcio con la agencia de arquitectura y urbanismo uapS (líder) y la compañía D'ici là Paysagistes, se encarga de la dirección de las obras del proyecto de ordenación urbana y paisajística en la zona de actividad empresarial de Linandes, que tiene una superficie de 80 hectáreas. Las obras finalizarán en 2023.**



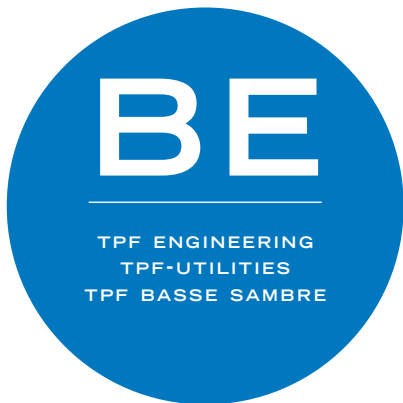
Se trata de un proyecto urbano integral, cuyo objetivo es satisfacer las necesidades de los habitantes en términos de vivienda, actividades empresariales y ocio. El lugar se concibe como una zona con valores ecológicos, valorizando los espacios "difíciles" (proximidad de una autopista...). La llanura de Linandes dispondrá de un polígono industrial, un distrito sostenible con 1.500 viviendas y equipamientos deportivos de alto nivel, como la pista de patinaje, que se desarrollará con la colaboración de la Federación francesa de hockey sobre hielo. El parque es un espacio natural de 12 hectáreas y la principal zona de almacenamiento e infiltración de aguas pluviales. La gestión global del agua de lluvia se basa en el principio de cero descarga mediante la infiltración total en la zona del proyecto. La zona de actividades es, por lo tanto, completamente autónoma a nivel hidráulico.

**En el campo del deporte, cabe destacar el proyecto de construcción del Palacio de los Deportes de Pays d'Aix, en Luynes. TPF Ingénierie pertenece al consorcio que se ha adjudicado el diseño y la construcción del edificio. El consorcio está liderado por Fayat Bâtiment, cuyos arquitectos principales son Auer & Weber y Christophe Gulizzi.**

El edificio fue diseñado según el modelo "caldero". Albergará una sala principal totalmente modulable, con una capacidad que va de 6.000 (configuración balonmano) a 8.500 espectadores durante la celebración de espectáculos, y una sala adyacente para 1.000 personas: en total 20.000 m<sup>2</sup> distribuidos en tres niveles.

En cuanto a la urbanización, se construirá una plaza, un aparcamiento en superficie de 1.000 plazas y una estación intermodal que albergará 10 autobuses y 200 vehículos ligeros.

El proyecto comenzó a finales de 2015 y su puesta en marcha está prevista para el verano de 2017. TPF Ingénierie se encarga de todos los estudios y de la supervisión de los trabajos de urbanización, así como de todos los estudios reglamentarios con vistas a la explotación. ■



No es de extrañar, por tanto, que nuestros ingenieros de estructuras e ingenieros especializados en instalaciones técnicas de edificios hayan mostrado un creciente interés por el sector residencial en 2015.

Se completó la primera fase de las obras de construcción en el emplazamiento de las antiguas **fábricas de papel de Genval** en Rixensart (128 apartamentos, 10.000 m<sup>2</sup> de locales comerciales, 400 plazas de aparcamiento y una residencia) y el proyecto de distrito sostenible de **Rue Sans Souci** en Ixelles, diseñado para ser un edificio de consumo de energía casi nulo (Nearly Zero Energy Building).

TPF Engineering firmará también el proyecto **Jardins de la Chasse** dentro del marco del nuevo contrato que le fue otorgado para prestar servicios de consultoría relativos a las instalaciones técnicas. Este nuevo distrito, en pleno corazón de Etterbeek, acogerá un centro administrativo (26.458 m<sup>2</sup> en superficie) y 41 apartamentos (5.000 m<sup>2</sup>).

Tampoco se ha descuidado la actividad en el sector del comercio, la educación y el ocio.

TPF Engineering continúa trabajando en el proyecto **Docks Bruxsel**, el mayor centro comercial de la región de Bruselas desde 1978. Este nuevo centro de diseño ecológico de 56.000 m<sup>2</sup> se sitúa a orillas del Canal y albergará locales comerciales, espacios culturales y de ocio, así como restaurantes y espacios destinados a actividades productivas.

Aunque el año se saldó con una mejora de nuestra actividad en el mercado inmobiliario industrial y un retroceso de la actividad relacionada con los edificios de oficinas, la división belga de ingeniería **TPF ENGINEERING**, sigue ocupando un lugar significativo en el mercado inmobiliario residencial, que opta cada vez más por la construcción de edificios ecológicos y complejos albergando viviendas, locales comerciales y equipamientos públicos.



Art&Build / Altoon + Porter Architects



01

Arquitecto - R2D2, Foto: J.L. Rodríguez Samper



04



02

Arquitecto - E. Bouffroux / Hassel & Eysers



03

Atelier d'Architecture de Genval y DDS & Partners



05



- 01 Proyecto de distrito sostenible en Rue Sans Souci, Ixelles
- 02 Proyecto Jardins de la Chasse en Etterbeek
- 03 Antiguas Fábricas de papel de Genval, Rixensart
- 04 Fly in, Bierset
- 05 Montea Comm. VA, centro de almacenamiento en Forest

◀ Centro comercial Docks Bruselas

En Bierset, nuestros equipos de Lieja y Bruselas elaboraron los estudios estructurales, los estudios de las instalaciones de los edificios y la dirección del proyecto del **Fly In**, el simulador de caída libre más grande del mundo, cuya inauguración tuvo lugar en diciembre. Asimismo, nuestros expertos de Lieja realizaron estudios estructurales para la ampliación de la universidad **Haute Ecole de la Province de Liège** en Reid.

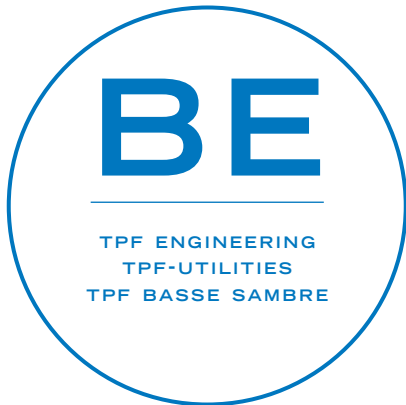
Por lo que respecta a nuestro departamento de Ingeniería Civil, el equipo que lo integra posee una vasta experiencia en proyectos de infraestructuras como túneles, sistemas de transporte público y plantas de tratamiento de aguas residuales.

Este año, dos fueron los proyectos más destacables. El primero de ellos es la nueva línea de metro **del norte de Bruselas**.

El segundo, conocido con el nombre de **BRABO 2**, tiene como objetivo comunicar el norte de Amberes con resto de la ciudad a través del tranvía. TPF Engineering participa, por cuenta de la empresa BAM, en la reconstrucción de la plaza Opera y de la estación actual de pre-metro, así como en la construcción de un túnel de carretera y un aparcamiento subterráneo.

En el sector industrial, concretamente en la industria agroalimentaria, seguimos contando con la confianza de nuestros clientes, entre los cuales **Materne, Detry, Vandemoortele, Colona, Campina y Terbeke** se mantienen fieles desde hace más de cincuenta años.

Otros hechos relevantes del año son nuestra implicación en el proyecto de un nuevo centro de almacenamiento de 10.000 m<sup>2</sup> para la compañía **Montea Comm VA** en Forest y del nuevo banco de pruebas de cajas de cambios para la compañía **AW Europe** en Braine l'Alleud. ▶



A través de sus entidades belga y francesa, **TPF-UTILITIES** se ha convertido, con el paso de los años, en actor principal gracias a sus conocimientos técnicos ampliamente reconocidos por sus clientes, tanto públicos como privados. Esto es aplicable al sector de la administración de instalaciones técnicas y gestión delegada, a proyectos ligados a la recogida, tratamiento, valorización y distribución del agua, e incluso a la producción, gestión y uso racional de energías verdes y tradicionales.

TPF-Utilities aumentó el año pasado en Flandes su actividad relacionada con el mantenimiento de instalaciones. Esta progresión ha continuado en 2015 con la apertura de un nuevo centro de operaciones en Melle, cerca de Gante.



- 01 Aeropuerto de Lieja, Bélgica
- 02 Mantenimiento de paneles fotovoltaicos
- 03 Nueva central hidroeléctrica en el recinto del parque nacional de Virunga – Obra de toma de agua, República Democrática del Congo
- 04 Planta de tratamiento de efluentes de Aperam en Isbergues, Francia



#### BÉLGICA

A lo largo de este año, TPF-Utilities se ha abierto camino en el sector aeroportuario tras adjudicarse el contrato de gestión de las instalaciones técnicas de 35 edificios del aeropuerto de Lieja, el octavo aeropuerto de carga más grande de Europa.

Además, se llevaron a cabo diversos estudios de eficiencia energética en el aeropuerto, a raíz de los cuales se decidió instalar una máquina enfriadora por absorción para la producción de calor, frío y electricidad. Se trata de un sistema de trigeneración que consta de un equipo de absorción para la producción de frío unido a un cogenerador.

En el campo de la energía, nuestra empresa ha realizado principalmente auditorías energéticas en una centena de edificios de la provincia de Lieja.

En Bruselas, la Société des Transports Intercommunaux Bruxellois (STIB) nos ha confiado por cuarta vez la negociación y el seguimiento de contratos de suministro de energía eléctrica durante un periodo de cinco años. En Flandes, nuestro equipo ha estado a cargo del mantenimiento de un parque de 19.000 paneles fotovoltaicos con una potencia total de 8,5 MWe.

Por último, nuestros técnicos han realizado las tareas de mantenimiento en más de 800 edificios, con una superficie total de 1.500.000 m<sup>2</sup> y en 20 piscinas que reciben 2.000.000 de visitantes al año.

La compañía Farys (TMVW) se ha convertido en uno de nuestros principales clientes, tras confiarnos el mantenimiento de numerosas piscinas, pabellones deportivos y edificios municipales en la provincia de Flandes Occidental y Oriental.

#### FRANCIA

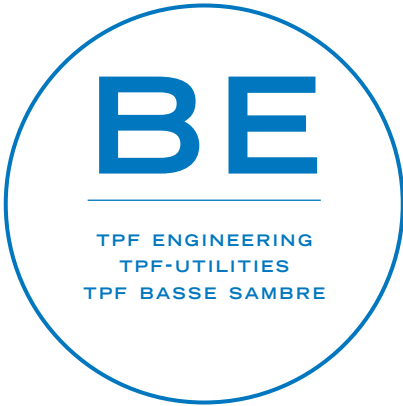
TPF-Utilities ha sido adjudicataria en Francia de varios contratos muy prometedores, incluyendo la reconducción del contrato de gestión delegada de las plantas de tratamiento de efluentes de Aperam y Thyssen Krupp en Isbergues y el contrato de explotación de la red de producción de calor del Centro Hospitalario Universitario de Lille.

#### RÉPUBLIQUE DÉMOCRATICA DEL CONGO

Ya está operativa la nueva central hidroeléctrica de Matebe, situada en el parque nacional de Virunga.

TPF-Utilities se encargó de realizar todos los proyectos. Actualmente están en marcha otros proyectos para instalar una potencia de 100 MW. ►





**TPF BASSE SAMBRE** ha participado en proyectos internacionales complejos dentro del marco de su actividad industrial de Engineering y Contracting. TPF Basse Sambre es, sin duda, el vector industrial del Grupo en lo que respecta a la ejecución de proyectos llave en mano de instalaciones electromecánicas.

Es por ello que el Consejo de Administración de TPF Sambre inició un procedimiento de cambio de nombre. Desde junio de 2016, TPF Basse Sambre ha pasado a llamarse TPF CONTRACTING.



**Tanzania y Argelia son los principales países en los que hemos desarrollado proyectos en el sector del petróleo y del gas.**

Para dar un impulso al desarrollo de su actividad de EPC (ingeniería, suministro y construcción) en **Tanzania** y los países de África del Este, TPF Basse Sambre abrió una nueva oficina de operaciones en Dar Es Salaam en noviembre de 2015.

En Tanzania hay más de 200 personas trabajando a pie de obra en el proyecto de Mnazi Bay. La empresa petrolera Maurel & Prom nos adjudicó el contrato el año pasado para realizar las conexiones entre los pozos de extracción y las instalaciones de tratamiento de gas. A partir del mes de junio de 2016, una tubería de 600 km podrá suministrar gas natural a la central eléctrica de Mtwara y la ciudad de Dar Es Salaam.

En **Argelia**, la recepción provisional del proyecto GL2Z por parte del cliente se produjo en las instalaciones de Sanatrach en Arzew a finales de 2015. Este éxito es fruto de un largo trabajo que movilizó a un equipo de especialistas durante un periodo de cinco años. El proyecto consistió en la renovación integral de los equipos de protección contra incendios del complejo GL2Z.

**En el sector del medio ambiente, el contrato conseguido en Bélgica para la fase 2 del proyecto Solindus refuerza nuestra larga relación con el Centro Terre & Pierre (CTP).**

El objetivo es trasladar y mejorar una planta industrial de tratamiento y secado de fangos. Nuestro cliente quería traer de nuevo sus instalaciones al centro principal de producción de Tournai, ubicado a 100 km de su actual emplazamiento. Además, se dotó a esta instalación de nuevas tecnologías y se aumentó su capacidad. El proyecto se ejecutó en un tiempo record de 3 meses.

**Asimismo, TPF Basse Sambre ha prestado servicios de asistencia técnica a varias compañías en el sector del cemento en Argelia y Qatar.**


En **Argelia** la parte final del año se dedicó a la finalización de los estudios de diseño e ingeniería de detalle de las distintas redes y sistemas (climatización, agua, extinción de incendios y demás instalaciones), de la fábrica de cemento de CHIEFF, a plena satisfacción de la empresa de construcción Fives FCB. La nueva unidad de producción tendrá una capacidad de 6.000 t/día.

En **Qatar** TPF Basse Sambre envió un equipo de 4 ingenieros a Umm Bab para supervisar la construcción de la 5ª línea de producción, con una capacidad de 5.000 t/día, para la fábrica de cemento de la Qatar National Cement Company (QNCC). La producción de cemento comenzará en mayo de 2016. ■



04

- 01 Construcción de la línea N° 5 en Umm Bab / Qatar
- 02 Proyecto GL2Z en Arzew / Argelia
- 03 Yacimiento de gas en Mnazi Bay / Tanzania
- 04 CTP - Proyecto Solindus en Tournai / Bélgica



“

A pesar de la difícil situación económica global, la actividad de las empresas belgas de consultoría, arquitectura, proyectos llave en mano y servicios de mantenimiento, ha sido constante en 2015, gracias a los esfuerzos realizados para desarrollar estrategias de expansión e inversión en nuevos proyectos de colaboración.

”

**YVES DIELEMAN**  
Director General de TPF Engineering



Gracias a la adquisición de CENOR, el grupo portugués refuerza su presencia en la escena internacional, a la vez que sigue fortaleciendo su posición a nivel local.

**CENOR, TPF PLANEGE** y sus filiales **TPF ARGELIA, TPF ANGOLA** y **TPF MOZAMBIQUE** han desarrollado proyectos en los sectores del agua, el riego y la edificación, así como de las infraestructuras del transporte.

En el ámbito de las exportaciones, África continúa teniendo un peso relevante en el volumen de facturación.



## PORTUGAL

**A pesar de la caída registrada en las inversiones públicas y privadas, el Grupo ha logrado contratos para realizar importantes proyectos de gran complejidad en Portugal.**

TPF PLANEGE fue seleccionada por el Aeropuerto de Lisboa, gestionado por VINCI Airports (Vinci Concessions), para llevar a cabo la supervisión de las obras de rehabilitación de la terminal internacional, concretamente de la zona comercial. El plan de trabajo incluye la creación de una zona de restaurantes y nuevos espacios comerciales. El proyecto finalizará en el primer semestre de 2016.

Nuestra filial portuguesa se ha adjudicado el contrato para realizar el control de los costes y plazos y la supervisión de las obras de renovación de los centros comerciales Colombo y Vasco da Gama, que figuran probablemente entre los más grandes e importantes de Lisboa.



▲ Proyecto inmobiliario de Baía de Luanda - Angola

CENOR ha prestado servicios de asistencia técnica a la dirección de obra de numerosos proyectos, como el sistema de aprovechamiento múltiple de Alqueva para la Empresa de Desarrollo de Infraestructuras de Alqueva (EDIA), encargada de la gestión de la presa de Alqueva y de su zona regable. Otros proyectos incluyen la modernización de la red portuguesa de carreteras. A este respecto, es digno de mención el proyecto de rehabilitación de la carretera transversal del Algarve, con una longitud de 135 km, y de la red de 350 km de carreteras en la costa de Alentejo, al sur de Lisboa, gestionadas por las empresas concesionarias Rotas do Algarve Litoral (RAL) y Sociedade Portuguesa para a Construção e Exploração Rodoviária (SPER) respectivamente.

## ARGELIA

**En 2015, CENOR, TPF PLANEGE y su filial argelina TPF Algérie centraron su atención en proyectos de carreteras, infraestructuras ferroviarias y metro. TPF PLANEGE ha continuado supervisando las obras de construcción de los tramos Annaba-Ramdjam Djamel y Oued Tlelat -Tlemcem (200 km) de la línea ferroviaria este-oeste, y del tramo Relizanne- Tiaret- Tissem-silt (185 km) en las altiplanicies argelinas (Hauts-Plateaux).**

TPF PLANEGE no está sola en este proyecto, puesto que CENOR ha sido seleccionada por la empresa de construcción portuguesa Teixeira Duarte para llevar a cabo los estudios del lote Oeste, entre la frontera marroquí y la willaya de Rizane. Este lote incluye un total de 15 áreas de peaje en la vía, 7 centros de conservación (2 de ellos son centros de conservación y explotación) y 22 áreas de descanso.

La compañía Cosider ha encargado a CENOR un estudio para la construcción de las áreas de peaje de la autopista este-oeste del lote Centro, con una longitud de 387 km. Concretamente, el proyecto prevé la construcción de 2 áreas de peaje en la vía principal, 16 áreas de peaje en los enlaces, 7 centros de conservación (dos de ellos son también centros de explotación) y 24 áreas de descanso.

Asimismo, CENOR ha sido adjudicataria de los servicios de asistencia técnica a la empresa Dessau para la supervisión de las obras de extensión de un tramo del metro de Argel. Se trata del tramo A, que conecta la Plaza Abdelkader con la Plaza de los Mártires. Además, nuestra filial se ha encargado de los estudios técnicos de las obras de las extensiones E (tramo El Harrach - aeropuerto) y F (tramo Ain Naadja - Baraki).

## ANGOLA

**Pese a la crisis del petróleo, el grupo portugués reafirma su voluntad de seguir emprendiendo proyectos en Angola. TPF PLANEGE sigue colaborando con su filial TPF Angola en proyectos que ya estaban en marcha, algunos de los cuales están relacionados con el urbanismo, la salud y los edificios de oficinas. Por su parte, CENOR, con más presencia en el sector privado, ha logrado la adjudicación de un contrato importante en el sector del agua.**

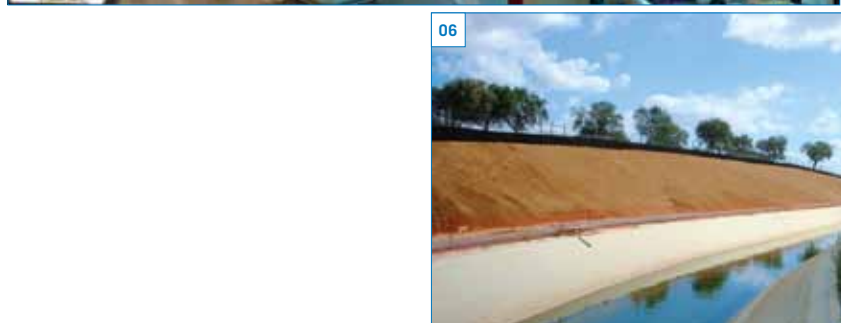
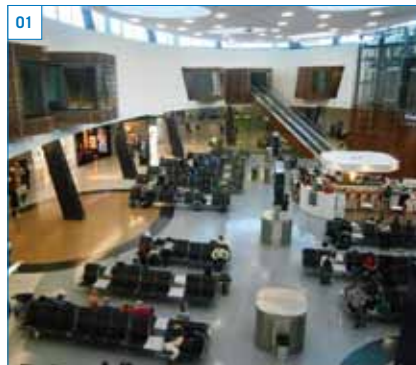
Los equipos técnicos de TPF PLANEGE supervisan la ejecución de las obras de varios proyectos. Cabe destacar la construcción de viviendas para 15.000 habitantes en las ciudades de Cabinda, Dundo, KK5000 y Capari, la construcción del hospital "Maison de la Sécurité" del Presidente de la República de Angola en Luanda (140 camas), además de la renovación de la sede del banco Banque d'Epargne et de Crédit (BPC), ubicado también en Angola. Es preciso señalar que nuestra filial es responsable de los proyectos, así como de la dirección y supervisión de las obras.

Además de lograr adjudicarse un trascendental contrato para el suministro de agua a la nueva refinería de Lobito, CENOR se ha volcado este año en el control técnico y la supervisión de las obras de construcción de las Torres de Luanda (2 edificios residenciales, 1 apartotel de 19 plantas en superficie y un centro comercial) y de la parcela 3 del proyecto inmobiliario Baía de Luanda, situado junto al mar (áreas residenciales, oficinas, servicios y tiendas). Para finalizar, ►



2015 pasará a los anales de la historia de TPF en Portugal, al ampliar su actividad a otros países, como China (Macao), Timor y Turquía, gracias a la incorporación de CENOR. Con esta nueva adquisición, el Grupo logrará el primer puesto de la ingeniería en Portugal, tras la fusión con TPF Planege, prevista para 2017. En este mismo sentido, el avance de nuestros expertos portugueses hacia Abu Dabi y Guinea Ecuatorial se ha materializado con la apertura de dos nuevas filiales.

**JORGE NANDIN DE CARVALHO**  
Miembro del Comité Ejecutivo de TPF  
y Director General de TPF Planege



- 01 Aeropuerto de Lisboa - Portugal
- 02 Construcción del tramo ferroviario Annaba-Ramdjam Djamel - Argelia
- 03 Proyecto inmobiliario Baía de Luanda - Angola
- 04 Proyectos de suministro de agua potable y de riego - Presas Faveta y Saquinho en la isla Santiago - Cabo Verde
- 05 Renovación del centro comercial Colombo en Lisboa - Portugal

- 06 Sistema de aprovechamiento múltiple de Alqueva para EDIA - Estación de bombeo y canal de riego Roxo-Sado, Portugal
- 07 Torres de Luanda - Angola
- 08 Rehabilitación de la carretera transversal del Algarve de 135 km, Portugal
- 09 Renovación del centro comercial Vasco da Gama en Lisboa - Portugal



04

podemos resaltar el proyecto de una empresa destinada a producir y distribuir cuadernos y libros escolares.

#### CABO VERDE

**TPF PLANEGE y CENOR han estudiado los recursos hídricos superficiales y naturales de las islas de Santiago, Praia, Boavista y Sal, en el archipiélago de Cabo Verde.**



04

Se elaboraron tres estudios financiados por el Banco Mundial y el organismo norteamericano Millenium, en el marco de programas de implementación de riego y suministro de agua potable.

#### MACAO

**La reciente adquisición de CENOR ha permitido el afianzamiento del Grupo en Macao. CENOR abrió allí una sucursal en 2014.**



07

Nuestra filial presta asistencia a la empresa promotora y constructora SAN YOU para la gestión del proyecto de construcción de un edificio de viviendas de 30 plantas, 4 de ellas subterráneas, con una superficie total de 27.500 m<sup>2</sup>. CENOR es también responsable de las certificaciones de obra, que garantizan que la obra ha sido efectivamente ejecutada, para presentar ante las entidades financiadoras del proyecto. La finalización de los trabajos está prevista para 2016, aunque ya se vislumbran otros proyectos para este cliente.

#### MOZAMBIQUE

**A pesar de la crisis de las materias primas y de la inestabilidad política, el Grupo ha mantenido un buen nivel de actividad en Mozambique.**

El proyecto de rehabilitación de la red de drenaje de la ciudad de Beira (70 km) comenzó a finales de 2015. TPF PLANEGE supervisará las obras a través de su filial TPF Moçambique durante un periodo de tres años.

En cuanto a los estudios realizados en el marco del Plan Especial de Ordenación

Territorial (PEOT) del valle del Zambeze, éstos avanzan a buen ritmo y está previsto que finalicen en el primer semestre de 2016.

CENOR también ha puesto sus miras en el sector de la edificación, realizando estudios de las instalaciones técnicas de la nueva sede de la Fundación Aga Khan.

#### TIMOR ORIENTAL

**CENOR tiene una fuerte presencia en Timor Oriental.**

Tanto es así que se le han encomendado los estudios de la red de drenaje de la capital, Dili; además de la supervisión de las obras de una nueva red de carreteras y la construcción de un nuevo edificio para el gobierno local en el enclave de Oé-Cusse, en la costa septentrional de la isla.

#### TURQUÍA

**Este año hemos asistido a la apertura de una nueva sucursal de CENOR en Estambul, Turquía. Conviene señalar que el Grupo ha consolidado, ante todo, su actividad en el sector del agua y de la salud.**

Nuestra filial se ha encargado de las diferentes fases de estudio del proyecto de construcción de la presa de Bozkurt, en la provincia de Sivas. Esta estructura, destinada al riego, tiene una altura de 50 m y un volumen de relleno de 2.000.000 m<sup>3</sup>. La capacidad del embalse es de 24.000.000 m<sup>3</sup> y la capacidad de descarga del aliviadero es de 620 m<sup>3</sup>/s.

En el campo de la salud, CENOR tiene como misión la supervisión de la construcción de dos hospitales. El primero de ellos, ubicado en Gazientep, tendrá una superficie construida de 550.000 m<sup>2</sup>, con capacidad para 1.875 camas. El segundo está situado en Konya y tendrá una superficie construida de 225.000 m<sup>2</sup>, con capacidad para 838 camas. Todavía se encuentran en la fase de diseño; habrá que esperar, por tanto, un mínimo de dos años hasta la finalización de ambos proyectos. ■



08



09



**ENGESOFT** ha sido la encargada de elaborar el estudio de viabilidad y el anteproyecto de la red de distribución de agua de Borborema.

El suministro a esta red se realizará mediante la derivación de agua desde el eje este del proyecto de integración del río São Francisco. La zona de influencia del proyecto abarca una parte de la región semiárida del Paraíba, agrupando a 36 municipios, con una población estimada de 370.000 habitantes.

El caudal inicial de 100 m<sup>3</sup>/s precisa la instalación de 27 bombas de una potencia comprendida entre 20 CV y 1500 CV. Los tramos de la red de suministro suman un total de 690 km, con diámetros que van de los 150 mm a los 800 mm. Nuestros servicios finalizarán en junio de 2016. El comienzo de los trabajos está previsto para 2017.

**A lo largo del año, nuestra filial abordó el proyecto de trasvase de**

El Grupo TPF ejerce un papel preponderante en el mercado brasileño como actor de referencia en los sectores de la construcción y la ingeniería social. De igual forma, sigue trabajando para mejorar el acceso al agua, servicios de saneamiento básicos e infraestructuras de riego, sobre todo en la región semiárida del Nordeste de Brasil.

A continuación se presentan los proyectos más relevantes que nuestras filiales **ENGESOFT**, **PROJETEC** y **SYNERGIA** han acometido este año.

las aguas del río São Francisco. Concretamente, se trata de la sección III Proyecto de Ejecución que, junto con la sección IV, conforman el Contrato Administrativo n° 37/2007-MI del Lote F, firmado por el Ministerio de Integración Nacional y el consorcio VBA-KL-Engesoft.

Este lote constituye la segunda fase de implementación del Proyecto de Integración del río São Francisco en la Cuenca Hidrográfica del Nordeste Septentrional (PISF).

El objetivo de esta sección es transportar un caudal agua de 20 d m<sup>3</sup>/s de la PSIF hacia el estado de Ceará, para lo cual es necesario construir una red de distribución de agua de 34,36 km. Se trata de un sistema de suministro por gravedad que presenta un desnivel entre ambos extremos de alrededor de 83 m. Los proyectos constructivos elaborados por Engesoft están previsto que finalicen en julio de 2016.

Al mismo tiempo, **ENGESOFT** se encarga de la supervisión de las obras de la segunda fase del proyecto de riego Tabuleiros Litorâneos, en el estado de Piauí. Estas obras le fueron adjudicadas por el Departamento Nacional de Obras contra la Sequía (DNOCS) y tienen como objetivo aumentar la superficie regable en 5.600 hectáreas.

Las obras incluyen básicamente: una estación de bombeo principal capaz de bombear un caudal de 6 m<sup>3</sup>/s, 2 tuberías con un diámetro de 1,5 m y una longitud total de 2 km para conducir el agua bombeada a un gran depósito, un canal que atravesará la nueva zona regable y 4 estaciones de bombeo con presión suficiente para regar las zonas agrícolas (entre 1 y 4). La estación de bombeo principal está dotada de 5 bombas de 1.000 CV, cada una con una capacidad de bombeo de 1,2 m<sup>3</sup>/s. El canal principal tiene una longitud de 15 km.

Nuestro cliente es el organismo federal DNOCS, responsable de las inversiones



en obras hidráulicas, como presas, redes de tuberías, canales y proyectos de riego en la región semiárida de Brasil.

Nuestro equipo se encarga también del control geotécnico y topográfico, así como de las pruebas para la puesta en marcha de elementos mecánicos y eléctricos y el control de calidad de las obras.

**Otros proyectos relacionados con el riego se han desarrollado a lo largo del año 2015. Son dignos de mención dos estudios realizados por PROJETEC en la cuenca del río Paranaíba, específicamente, en la parte situada en el estado de Piauí, en el nordeste de Brasil.**

Terracal Alimentos e Bioenergia Ltda, cuyo capital está gestionado por Gordian Bioenergy, fue la empresa adjudicadora del contrato para la elaboración de ambos estudios en el marco de dos proyectos de riego.

El primer estudio engloba las infraestructuras de riego y drenaje del proyecto “Cluster de Guadalupe”. El segundo estudio se inscribe dentro del proyecto de riego “Platôs de Guadalupe”. El alcance de esta misión es hacer un diagnóstico de la situación actual de una propiedad que perteneció anteriormente a un organismo público. ►

◀ Red de suministro de agua en el estado de Ceará



A pesar de la magnitud de la crisis a la que se enfrenta Brasil, Projetic y Engesoft se han unido bajo una nueva marca, TPF Engenharia, y junto con Synergia, no escatimarán esfuerzos para estar a la altura de las inversiones realizadas en el país por el Grupo.



JOÃO RECENA Director de Projetic



La zona en cuestión se extiende sobre una superficie de 43.000 ha, donde se desarrollará la agricultura mecanizada: producción de caña de azúcar y, en menor medida, tomates y cacao. Cuando la infraestructura funcione a pleno rendimiento, las dos zonas regables precisarán en conjunto un caudal de 40 m<sup>3</sup>/s.

**PROJETEC posee gran conocimiento y experiencia, tanto en sistemas de distribución de agua potable y de riego, como en el sector de la edificación.**

El Gobierno de Pernambuco, a través de la Secretaría de los Derechos del Hombre y la Justicia (SDHJ), acometió el reto de reestructurar los centros penitenciarios con vistas a reducir su masificación. Este alarmante problema, presente también en otros estados brasileños, es uno de los principales desafíos a los que se enfrenta la Administración actual.

Los servicios de consultoría de Projetec incluyen la gestión, la supervisión y el control de la preparación y la revisión de los proyectos, así como el análisis y la armonización de datos por medio de una plataforma BIM, así como de la supervisión y la inspección de los trabajos y de los servicios previstos para el Centro Penitenciario de Curado, la Prisión de Tacaimbó, el Centro de Observación Criminológica y Selección del Prof. Everardo Luna (COTEL), la Prisión de Santa Cruz do Capibaribe y la Prisión Pública de Araçoiaba.

**En el sector del medio ambiente, PROJETEC está concluyendo actualmente un estudio medioambiental detallado sobre la desembocadura del río São Francisco, enfocado en la erosión marina y el comportamiento de la pesca. Es uno de los estudios más completos que se han llevado a cabo en Brasil sobre esta materia y, es digno de resaltar, su finalización en un tiempo record de dos meses.**

Se han recabado numerosos datos a partir de fuentes diversas. Se ha establecido una nueva batimetría de la desembocadura

del río. Se han revisado los datos hidrológicos y se ha propuesto un modelo matemático de la erosión marina. Además, se ha examinado la intrusión de aguas salinas y la evolución de la cadena alimentaria para evaluar su impacto en los bancos de peces. Además, este estudio resultará una herramienta útil para la planificación medioambiental de cara a la protección de la desembocadura de los ríos en otras partes de Brasil.

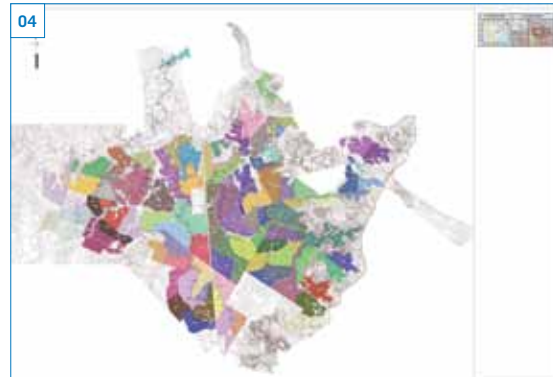
**SYNERGIA también ha desarrollado muchos proyectos este año. En consorcio con las asociaciones mozambiqueñas AVSI y Kadlhelo, SYNERGIA participó en Mozambique en la puesta en marcha del Programa Municipal de Desarrollo de Maputo (ProMaputo), financiado por el Banco Mundial.**

Synergia ha prestado asistencia al Consejo Municipal de Maputo para la elaboración de una metodología de intervención integrada (urbanismo, medio ambiente, aspectos socio-económicos) encaminada a la reorganización, desarrollo urbano y mejora de los asentamientos no regulados de Maputo. Esta metodología ha sido implementada en la zona piloto del barrio George Dimitrov, con una población de 13.000 personas.

La consultoría, que finalizó en diciembre de 2015, englobó los siguientes servicios: Diagnóstico Integrado, Plan de Desarrollo Local, Gestión Compartida de las Intervenciones, Seguimiento, Evaluación y Plan de Formación Anual de los técnicos municipales.

Está previsto reproducir esta experiencia en otros asentamientos no regulados, no solamente de Maputo, sino también de otras ciudades de Mozambique.

**La compañía minera VALE ha desarrollado un programa de educación sexual y promoción de la salud para disminuir los riesgos sociales relacionados con el proyecto minero S11-D en Canaã dos Carajás, en el estado de Pará. SYNERGIA se ha encargado de su implementación técnica.**





- 01 Red de suministro de agua de Borborema en el estado Paraíba, Brasil
- 02 Proyecto de trasvase de las aguas del río São Francisco, Brasil
- 03 Prisión pública de Santa Cruz do Capibaribe, Brasil
- 04 Proyecto de riego Terracal en el estado de Piauí-Plan Maestro, Brasil
- 05 Programa VALE – Exposición realizada con ocasión de la inauguración del Consejo de Servicios para la Infancia en presencia del Secretario de Derechos Humanos Gilberto José Spier Vargas
- 06 Programa Maputo en Mozambique – reunión para la difusión de un proyecto de recalificación urbana
- 07 Proyecto de riego Tabuleiros Litorâneos en el estado de Piauí, Brasil
- 08 Desembocadura del río São Francisco, Brasil
- 09 Taller sobre Protección Social en el marco del Programa de Apoyo a la Gestión Pública en Nobres, Brasil

Los servicios incluyen actividades educativas destinadas a los trabajadores de Vale y del gran público, así como la formación de un equipo de formación integrado por empleados de Vale y trabajadores externos, con el fin de difundir datos y conceptos en materia de educación sexual a 4.000 empleados.

La formación de los instructores ha sido adaptada para el gran público y está orientada, sobre todo, a los jóvenes. No menos de 16 organizaciones defensoras de los Derechos de los Niños y Adolescentes han participado en el proyecto, al igual que muchos alumnos de 10 escuelas locales.

Cabe destacar, de igual modo, el uso de métodos participativos de sensibilización a los procedimientos de atención a

los niños y adolescentes, así como a las víctimas de abusos y explotación sexual.

**Por último, de cara a reforzar las capacidades de la Administración Pública en materia de gestión y recaudación de fondos, SYNERGIA viene desarrollando, desde el mes de julio de 2015, un programa de apoyo a la gestión y modernización de la Administración Pública en las ciudades de Sobral (Ceará) y Nobres (Mato Grosso). El programa es una iniciativa del Instituto Votorantim y se extenderá a otros 22 municipios.**

Como parte del programa de apoyo a la gestión pública en Nobres, Synergia realizó un estudio a través del análisis de datos primarios y secundarios entre los

meses de agosto y octubre. Los resultados del estudio se presentaron y analizaron en noviembre, durante el transcurso de cuatro talleres temáticos (Salud, Administración/Gestión Financiera/Recaudación de Fondos, Educación, Protección Social). Más de 60 personas participaron en los talleres y debates, entre los cuales se encontraban los gestores y funcionarios públicos que se encargarán de implementar las medidas del Plan de Modernización de la Gestión Pública. Dichos participantes conforman el Grupo de modernización Municipal, que examinó y validó los diagnósticos de los servicios municipales. A continuación establecieron una matriz indicando las medidas a adoptar para modernizar la gestión municipal. Cada medida será objeto de un Plan de Modernización específico. ■



S.N. BHOBE & ASSOCIATES  
EUROESTUDIOS  
CETEST

► Túnel de carretera Chenani – Nashri, en el estado de Jammu y Kashmir

- 01 Paso superior en Amberpet, Hyderabad, India
- 02 Inspección y estudios geotécnicos en los túneles de la Red de Ferrocarriles Frontera Norte, en Manipur, India
- 03 Autopista Nacional en el estado de Nagaland, India
- 04 Corredor ferroviario este, dedicado al transporte de mercancías
- 05 Carreteras nacionales en el estado de Maharashtra, India

La compañía **Greater Hyderabad Municipal Corporation (GHMC)** ha solicitado a **CETEST** la prestación de servicios de consultoría para el proyecto de construcción de un paso elevado en Amberpet, Hyderabad, una de las iniciativas más ambiciosas del pasado año.

Tras la realización de un estudio topográfico detallado y de las correspondientes campañas geotécnicas, se presentó el trazado general del paso superior. Los tramos de anchura limitada requirieron el diseño de innovadoras soluciones estructurales, debido a la presencia de obstáculos insalvables, estructuras de carácter religioso, cementerios, etc. Se realizaron diversos estudios para la reinstalación de las redes de servicios públicos tanto subterráneas como superficiales, así como una estimación de los costes de reposición.

En el estado de Manipur, la compañía **Geoconsult India** ha adjudicado a **CETEST** el contrato para la inspección y realización de los estudios geológicos, geofísicos y geotécnicos de nueve túneles.



Mientras se formaliza la fusión de las dos empresas de ingeniería civil del grupo que actualmente operan en el país, **SN BHOBE & ASSOCIATES** y **EUROESTUDIOS**, nuestra otra filial india, **CETEST**, especializada en la realización de estudios técnicos y geotécnicos, continua su marcha.

Este año, nuestras filiales se han centrado principalmente en proyectos de carreteras y ferrocarriles, entre los que destacan la ejecución de un paso elevado en Amberpet, Hyderabad, el corredor ferroviario de mercancías del este, el túnel ferroviario Tupul - Imphal en Manipur y el túnel de carretera Chenani – Nashri.



Los trabajos de inspección y el estudio geotécnico se llevaron a cabo en un entorno especialmente complejo, debido a la existencia de escarpadas pendientes y terrenos accidentados. El túnel ferroviario Tupul-Imphal, cuya apertura está prevista para el año 2017, se convertirá en el túnel de ferrocarril más largo del país. Forma parte del proyecto de ejecución de la línea Jiribam - Tupul - Imphal, actualmente en curso. Esta línea atravesará 46 túneles a lo largo de un recorrido de 111 km, que tendrán una longitud total de 54,5 km. Además, contará con nueve estaciones, de las cuales las más importantes serán las de Khongsang, Nandhini e Imphal.

**Nuestra filial india participa también en la modernización de la carretera Pfutsero - Zhamai en Nagaland (región nordeste). Esta carretera goza de una gran relevancia estratégica ya que conecta dos de las principales autopistas nacionales (NH39 y NH102A) y dos estados diferentes (Nagaland y Manipur).**

Si bien es cierto que no se trata de un tramo demasiado largo (18 km), su diseño ha presentado grandes dificultades debido al escarpado relieve del terreno, las limitaciones de acceso y el mal estado de las infraestructuras locales. Esta carretera funcionará como una vía de conexión alternativa entre Kohima (capital del estado de Nagaland) e Imphal (capital del estado de Manipur). CETEST ha participado en la evaluación del impacto ambiental y social y en el diseño de las correspondientes medidas de mitigación.

**Con respecto a nuestras filiales SN BHOBE y EUROESTUDIOS, llevan trabajado juntas en distintos proyectos desde antes de la fusión. De ahora**

**en adelante, esta colaboración se verá acentuada.**

En 2015, el consorcio formado por ambas compañías resultó adjudicatario de un contrato para la prestación de servicios de consultoría en materia de calidad y seguridad para el proyecto de ejecución del corredor ferroviario este, dedicado al transporte de mercancías, en el tramo entre Mughalsarai y New Bhaupur.

**Uno de los proyectos más importantes adjudicados a SN BHOBE durante el año 2015 ha sido el contrato para la inspección de puentes en las autopistas del estado de Kerala.**

El proyecto implica la recogida de datos y el análisis del estado tanto de las estructuras como de los inventarios existentes, para lo cual se va a utilizar una "unidad móvil de inspección de puentes". Es la primera vez que se pone en marcha en la India un proyecto de tal envergadura.

**También en el sector de la infraestructura viaria, SN BHOBE ha ganado un nuevo contrato de supervisión en el estado de Maharashtra.**

De este modo, la compañía SN BHOBE será la responsable de la supervisión de las obras de ingeniería, de los procesos de adquisición y de la ejecución de varios tramos de carretera en el estado de Maharashtra, trabajos enmarcados en 5 lotes distintos.

**Para finalizar, en la provincia de Jammu y Kashmir, las obras de construcción del túnel Chenani-Nashri continúan su curso. Al igual que durante el año anterior, EUROESTUDIOS ofrece servicios de consultoría a la Administración Nacional de Carreteras de la India (NHAI), en calidad de ingeniero independiente.**

Cabe destacar que el túnel Chenani-Nashri es el túnel viario más largo del país, con 9,2 km de longitud. El objetivo de este proyecto es reducir los embotellamientos que se ocasionan en la Autopista Nacional 1A debido a las nevadas y avalanchas que se producen en invierno. ■



“

2015 ha sido un año crucial para el grupo TPF en la India, con la fusión de las filiales SN BhoBE & Associates y Euroestudios, que culminará con la creación de la compañía TPF Engineering Private Limited en 2016.

Esta unificación nos permitirá ampliar nuestros horizontes y fortalecer nuestra presencia en el mercado indio. Damos la bienvenida de antemano a esta nueva organización y a las sinergias positivas que de ella resulten.”

”

**ATUL BHOBE**  
Miembro del Comité de Dirección de TPF y Director Ejecutivo de SN BhoBE & Associates Pvt. Ltd.





En Rumanía, **TPF CPROJECT** se ha convertido en una de las empresas más destacadas del país en el sector de las infraestructuras hidráulicas, tratamiento de aguas residuales e ingeniería portuaria. **TPF ROMANIA** y la filial rumana de **TPF PLANEGE** juegan un papel fundamental en los ámbitos del suministro de agua y gestión de residuos y aguas residuales, así como en el campo del transporte e infraestructuras aeroportuarias.

En Polonia, la actividad de nuestras filiales **TPF SP. z.o.o.** y **GETINSA INGENIERÍA S.L.** está enfocada principalmente a proyectos de infraestructuras viarias y ferroviarias, sin olvidar aquellos ligados a la edificación.

#### RUMANÍA

**Nuestros expertos de TPF CPROJECT acaban de finalizar la primera etapa de diseño y evaluación de las ofertas para la ejecución del proyecto "Ampliación y rehabilitación de infraestructuras de agua potable y aguas residuales" en el condado de Arges, Rumanía.**

El objetivo de esta iniciativa es doble: por un lado, garantizar un mejor acceso al agua potable y saneamiento tanto en zonas rurales como urbanas. Por otro, sentar las bases de las acciones a implementar en el marco del Programa Operacional Sectorial de la Unión Europea para el Medio Ambiente 2014-2020, con la finalidad de cumplir con el acervo comunitario. Nuestros equipos se han encargado del diseño y supervisión de las obras de construcción de 46 estaciones de bombeo (tanto de agua potable como residuales), y de la instalación de 200 km de canalizaciones, trabajos ins-

critos en tres contratos de acuerdo con las condiciones del Libro Rojo de FIDIC.

**En Tulcea, se han completado las obras de reparación ejecutadas en 730 m de muelle, en los puestos de atraque 22-23.**

La Compañía Nacional "Administración marítima de puertos del Danubio" Galati, S.A. solicitó a TPF CPROJECT la elaboración de un diagnóstico sobre el estado actual del muelle, el diseño de los correspondientes trabajos de reparación, y la prestación de servicios de asistencia técnica durante las obras.

Por otro lado, nuestra filial se mantiene activa en la región ya que fue seleccionada por el mismo cliente para la construcción de la **plataforma multimodal de Galati**, uno de los puertos marítimos y fluviales de la red central Rin-Danubio. En el marco de este proyecto, estamos llevando a cabo el estudio de viabilidad

de la plataforma, incluyendo servicios de ingeniería, estimación de costes, estudio de tráfico y consultoría en los procesos de aprobación y financiación. El proyecto permitirá el establecimiento de nuevas conexiones con la red central para eliminar los principales embotellamientos, gracias a la modernización de la infraestructura existente.

**Para terminar con nuestro tour por Rumanía, cabe mencionar el proyecto financiado por la OTAN "Implementación del Sistema BRASS (Broadcast and Ship-Shore System, enlaces buque-tierra) y realización de una interfaz SSSB (Ship-Shore-Ship-Buffer, buque-tierra-buque-buffer) para las unidades terrestres 1287 Midia y 1669 Mangalia".**

El Ministerio de Defensa encomendó a TPF CPROJECT la mejora de dos instalaciones militares, situadas estratégicamente en los puertos de Midia y Mangalia, en el Mar Negro (calefacción, electricidad, agua, sistemas de comunicación, edificios,

etc.). Nuestro trabajo concluyó a finales del 2015, incluyendo la coordinación y supervisión de la planificación de las obras, inspección del emplazamiento, control de costes, gestión de los contratos con contratistas y proveedores y seguimiento de las obras. En la actualidad, el edificio administrativo alberga el Mando Central de las Fuerzas Navales Rumanas.

#### POLONIA

**GETINSA INGENIERIA S.L. se ha embarcado en la supervisión de las obras de construcción de la vía de circunvalación de Szczuczyn.**

El proyecto se centra en la construcción de una carretera de 1 x 2 carriles (2 x 2 carriles en el enlace), con una longitud total de 8.007 km, incluyendo la ejecución de 9 estructuras, instalaciones de protección medioambiental, y sistemas de iluminación y drenaje. ►

▼ Circunvalación de Szczuczyn, Polonia



Al mismo tiempo, TPF SP. z.o.o. está trabajando en el proyecto de construcción de un tramo de la carretera S6 Goleniów – Kiełpino, con una longitud total de 54,1 km. Su finalización está prevista para agosto de 2020.

La autovía S6 conectará centros urbanos (Szczęci, Trójmiasto), regionales (Koszalin Słupsk) y subregionales (Kołobrzeg) con el noroeste de Polonia. Nuestros servicios abarcan la gestión, coordinación, control y supervisión de tres contratos para el diseño y construcción del tramo Goleniów - Kiełpino.

**Este año GETINSA INGENIERIA S.L. ha comenzado los trabajos de supervisión de las carreteras nacionales 631 y 728.**

La carretera 631 es una de las carreteras que conectan con Varsovia con mayores índices de tráfico. Getinsa Ingenieria S.L. comenzó los trabajos de supervisión de un tramo de 2 km situado entre el enlace con la Autopista S-8 y los límites de la ciudad, y de otra sección de 20 km de la carretera 728 entre Grójec y Nowe Miasto n. Pilicą, una de las regiones con más árboles del país.

**TPF SP. z.o.o participa en el diseño y construcción de la autovía S5 entre Nowe Marzy y Dworzysko.**

Este tramo de nueva ejecución, que cuenta con una longitud de 23 km, es la primera sección de las siete previstas para la construcción de la autovía S5 Nowe Marzy – Bydgoszcz, situada en la frontera entre las provincias de Kujawsko-Pomorskie y Wielkopolskie. TPF Sp. z.o.o se encargará de la supervisión de las obras hasta el año 2020.

**En el sector ferroviario, GETINSA INGENIERIA S.L. se encuentra inmersa en el proyecto de rehabilitación de la línea E20/CE20, en el tramo entre Siedlce y Biała Podlaska (78 km).**

Getinsa Ingenieria S.L. se encarga de supervisar tanto la instalación de los dispositivos de control del tráfico y de los sistemas de transmisión de datos,



como las obras de rehabilitación de tres estaciones: Siedlce, Łuków and Międzyrzecz, incluyendo la sustitución de las infraestructuras ferroviarias, tales como las vías de superficie, dispositivos de control del tráfico, catenaria, sistema eléctrico, pasos a nivel, estructuras, edificaciones, andenes, etc.

**El papel del Grupo TPF en Polonia no sólo es relevante en el sector de la infraestructura de transporte, sino también en el de la edificación. Los arquitectos de TPF Sp. z.o.o. han llevado a cabo el diseño de dos de los seis edificios que conforman el nuevo complejo residencial Miasteczko Ozarów, a las afueras de Varsovia.**

El programa consiste en la ejecución de un total de 120 apartamentos (40 en el edificio A y 80 en el edificio B), con una superficie total de 6.640 m<sup>2</sup>.

**De forma paralela, TPF Sp. z.o.o. ha elaborado el diseño conceptual de la renovación de los espacios comunes de los edificios A, B, C y D del parque empresarial Jerolimskie, y el anteproyecto del centro comercial Reduta, que destaca por su impresionante arquitectura exterior. El diseño de ambos proyectos contaba con 15 años de antigüedad y necesitaban una pronta renovación.**

El objetivo del diseño conceptual del parque empresarial Jerolimskie era dotar a sus instalaciones de una estética contemporánea a la par que sostenible, atractiva y de fácil utilización, aprovechando las ventajas del lugar (baja densidad poblacional, amplios espacios comunes y edificios a escala "humana"). ■



02



04



05

- 01 Ampliación y renovación de las infraestructuras de agua potable y aguas residuales en el condado de Arges, Rumanía
- 02 Proyecto financiado por la OTAN – Mando Central de las Fuerzas Navales Rumanas, Rumanía
- 03 Tramo de la S6 Goleniów – Kiełpino, Polonia
- 04 Renovación de los espacios comunes en el Parque Empresarial Jerozolimskie, en Varsovia, Polonia

- 05 Centro Comercial Reduta en Varsovia, Polonia
- 06 Complejo residencial Miasteczko Oarów, situado a las afueras de Varsovia, en Oarów, Polonia
- 07 Carretera Nacional 728, Polonia
- 08 Plataforma Multimodal de Galati, Rumanía



06



07



“ En nuestro ámbito de trabajo, la calidad es lo más importante, y nos consta que nuestros clientes nos aprecian por ello. Tanto si se trata de infraestructuras de carácter civil o industrial, proyectos medioambientales o de transporte, carreteras, puertos, hospitales o centros de negocios, las empresas del grupo TPF cumplen siempre con las expectativas de nuestros clientes en la prestación de servicios de arquitectura e ingeniería. Sabemos cómo diseñar un futuro mejor para Europa central y oriental. ”

MARIAN CONSTANTINESCU DIRECTOR GENERAL DE TPF CPROJECT





En Costa de Marfil y Senegal, nuestras filiales **TPF-SETICO INGENIERIE** y **TPF-SETICO INTERNATIONAL** han reafirmado su compromiso medioambiental mediante su participación en proyectos dedicados a la mejora del acceso al agua potable y gestión sostenible de recursos hídricos.

En el sector de las infraestructuras de carreteras, se ha dado prioridad a proyectos de construcción y rehabilitación de carreteras rurales en Senegal.

## SENEGAL

**En Senegal, TPF-Setico Ingénierie participa en un proyecto de carreteras comunitarias enmarcado en el Programa Nacional de Desarrollo Local (PNDL).**

Este contrato fue adjudicado en el año 2015 y está enfocado a la realización de carreteras rurales en las regiones de Thiès, Diourbel, Kaffrine y Tambacounda. Su finalización está prevista para el año 2016.

Entre enero y octubre de 2015, nuestro equipo senegalés ha completado el proyecto de restauración ecológica y económica del Lago Guiers (PREFELAG). Más concretamente, ha llegado a cabo el control y supervisión de las obras de limpieza de la Taouey sobre una longitud de 17 km, y retirado las plantas invasivas de los pueblos de alrededor.

Este proyecto, ejecutado por la Oficina del Lago Guiers (OLAG) bajo la supervisión

del Ministerio de Obras Hidráulicas y Saneamiento, tiene como objetivo la restauración de las aguas de la reserva ornitológica de Ndiel. Esta reserva, clasificada como sitio Ramsar, se encuentra inscrita en el registro de Montreux para humedales de relevancia internacional.

**También en Senegal, TPF-Setico Ingénierie se encarga del control y supervisión de los trabajos de perforación e ingeniería civil de las dos primeras fases del Programa de Urgencia de Desarrollo Comunitario (PUCD), financiado por el Programa de Desarrollo de las Naciones Unidas (PNUD) para mejorar el acceso al agua potable.**

La primera fase (PUDC1) se centra en las regiones de Thiès, Diourbel, Fatick y Saint-Louis, e implica la construcción de 11 pozos y 11 torres de agua, con un volumen de 200 m<sup>3</sup> y una altura de 20 m, incluyendo las estructuras auxiliares (74 abrevaderos, 325 fuentes, 11 instalaciones de bombeo, 241 km de tuberías, etc.). Las obras empezaron en julio de

2015 y continuarán hasta junio de 2016. La segunda fase (PUDC2) abarca la realización de 4 perforaciones y la instalación de 2 piezómetros con sistemas de abastecimiento de agua y obras auxiliares (realización de un tanque semienterrado de 5.000 m<sup>3</sup>, instalación de 538 km de tuberías, 5 km de vías de acceso, etc.), en las regiones de Kaffrine y Tambacounda. Las obras finalizarán en el año 2016.

## COSTA DE MARFIL

**En Costa de Marfil, TPF-Setico International acaba de completar con éxito el proyecto de refuerzo y ampliación de la red de abastecimiento de agua potable de Abidjan.**

Las obras incluyeron la ejecución de una torre de agua con un volumen de 500 m<sup>3</sup> y una altura de 15 m y dos estaciones de tratamiento compactas, así como la instalación de 55 km de tuberías de impulsión y distribución y la realización de 4 perforaciones en Anyama. ■



◀ Torre de agua de 3.200 m³ en Ziguinchor, Senegal



02



01



03

- 01 Proyecto de carreteras comunitarias para apoyar el PNDL, Senegal
- 02 Proyecto PREFELAG – Trabajos de limpieza de 17 km del Taouey, Senegal
- 03 Proyecto de refuerzo y ampliación de la red de abastecimiento de agua potable en Abidjan, Costa de Marfil



Setico Ingénieurs Conseils y Setico International han pasado una nueva página de su historia al cambiar sus nombres a TPF-Setico Ingénierie y TPF-Setico International.

Además de responder a las necesidades de simplificación y coherencia del grupo, nuestra nueva identidad nos permitirá tener una mayor visibilidad comercial e internacional tanto en Senegal como en Costa de Marfil.



**AMADOU DE**

Miembro del Comité de Dirección de TPF – Director General de TPF-Setico Ingénierie



El sector inmobiliario continúa siendo la fuerza motor de nuestra actividad en **Marruecos**. Este año, **TPF PYRAMIDE INGÉNIERIE** se ha encargado de la realización de los estudios técnicos y del seguimiento de las obras de construcción de distintos complejos residenciales, de oficinas e incluso de centros educativos.



◀ Torre IAM en Rabat – Nueva sede de Maroc Telecom, Marruecos.



04

**En Casablanca, TPF Pyramide Ingénierie ha resultado adjudicatario de un contrato para la construcción de la nueva sede del grupo Addoha, cuya finalización está prevista para 2017.**

Su diseño contemporáneo es obra de la compañía española ATB Arquitectos, liderada por el arquitecto de renombre internacional Ángel Taborda Britch. El edificio, digno de la notoriedad y ambición del grupo Addoha, combina volúmenes armoniosos y elegantes favoreciendo la entrada de luz natural. La superficie construida representa 24.000 m<sup>2</sup> del área total del proyecto. No es la primera vez que la compañía inmobiliaria más importante de Marruecos selecciona a TPF Pyramide Ingénierie para alguna de sus iniciativas, ya que también le encomendó los proyectos Plage des Nations (PDN, Playa de las Naciones), Fès City Center (FCC, Fès Centro Ciudad), Marrakech Golf City (MGC, Marrakech Ciudad del Golf) o la Escuela Superior de Economía y Comercio.



03

3.500 alumnos, así como las instalaciones culturales y deportivas, incluyendo una piscina interior. El diseño del futuro centro está enfocado a la comodidad de los alumnos en todos los sentidos (educativa, acústica, olfativa, visual y ambiental), con espacios verdes que abarcan 19.500 m<sup>2</sup> de vegetación, lo que supone un tercio del área total del proyecto, donde se plantarán más de 500 árboles.

**En Rabat, cerca de la antigua medina de Salé, el proyecto de la Marina de Marruecos está cobrando forma. Los primeros edificios finalizarán en otoño de 2016.**

Este innovador proyecto inmobiliario, diseñado por la prestigiosa firma de arquitectura inglesa Foster & Partners, debe su nombre al consorcio Marina de Marruecos, formado por la Agencia para el Desarrollo del Valle de Bouregreg (AAVB por sus siglas en francés) e Eagle Hills Morocco. La Marina de Marruecos se extiende sobre una superficie de 540.000 m<sup>2</sup> y está previsto que albergue varios barrios distintos, entre los que se encuentran la Ciudad de las Artes. Contará con un área de 70.000 m<sup>2</sup> de tiendas y viviendas de lujo. TPF Pyramide Ingénierie se encarga de los estudios de los lotes técnicos y arquitectónicos. ■



**En Bouskoura - Casablanca, nuestra filial marroquí participa en el proyecto de ejecución del Liceo Louis Massignon de la OSUI (Oficina Escolar y Universitaria Internacional), gestora de la red de establecimientos escolares de la Misión Laica Francesa en Marruecos. Las obras se iniciaron en abril de 2015.**

La apertura del edificio, diseñado por el arquitecto Khalid Molato, está prevista para el curso escolar 2016-2017. El complejo abarca dos escuelas primarias, una escuela de primer ciclo de secundaria y un instituto, con una capacidad de

- 01 Nueva sede del grupo Addoha en Casablanca, Marruecos
- 02 Construcción del Liceo Louis Massignon en Bouskoura - Casablanca, Marruecos
- 03 Marina de Marruecos en Rabat, Marruecos
- 04 Torre IAM en Rabat - Nueva sede de Maroc Telecom, Marruecos.



“ El año 2015 ha finalizado con gran éxito, ya que hemos conseguido numerosos proyectos de gran envergadura ”

**JAMAL LAFQUIRI**  
Director General de TPF Pyramide Ingénierie



La experiencia transversal de nuestros 1200 colaboradores, dedicados a tiempo completo al sector de la edificación, se desarrolla en 35 de los 48 países del Grupo en Europa, África, América y Asia.

La colaboración entre las distintas oficinas nos permite optimizar nuestras fortalezas en el sector de la edificación, al movilizar a nuestros mejores expertos alrededor del mundo para adaptarnos a los retos que plantea cada proyecto y a las necesidades específicas del cliente. Estas colaboraciones se coordinan desde el Centro de Competencia del Grupo en Francia dedicado al sector de la edificación. En 2015, esta estrategia ha permitido a varios grupos de empresas dentro del Grupo TPF obtener contratos significativos en la industria hotelera y en el sector terciario en Marruecos, Angola y Mozambique.

En Francia, destaca la ejecución de los proyectos del Estadio de Toulouse y el Estadio Velódromo de Marsella, en el marco de la Eurocopa 2016.

Nuestra presencia local permanente, la complementariedad de las habilidades de nuestro personal y el uso de herramientas de trabajo colaborativo garantizan una gestión global del proyecto.

De este modo, nuestras oficinas locales nos permiten conocer las leyes específicas del país y contar con expertos en las distintas áreas de la edificación, principalmente en el campo de la vivienda, salud, industria, educación/ investigación, justicia, hostelería/ turismo, instalaciones culturales/ deportivas/ de ocio, comercio, sector terciario y estaciones/ terminales.

Desde el diseño al control y supervisión de las obras, pasando por la explotación y mantenimiento de las instalaciones, nuestros equipos utilizan herramientas de trabajo colaborativo para estructurar y facilitar el intercambio de información, incluyendo programas de modelado digital (BIM - Building Information Modelling). El uso de programas de modelado de información para la edificación

permite responder de manera óptima y eficaz a las necesidades ambientales, operacionales y económicas de cada proyecto.

Finalmente, nuestros equipos asisten al cliente en la elaboración de diseños eficientes y sostenibles, ya que poseen un amplio conocimiento en materia ambiental. Han desarrollado una amplia experiencia, basada en la utilización constante de las certificaciones y etiquetas medioambientales (BREEAM, LEED, HQE...), así como del establecimiento de un compromiso de Responsabilidad Social Corporativa (RSE) y de un estricto sistema de gestión de calidad. TPF innova constantemente en la búsqueda de soluciones realistas y eficientes para diseñar proyectos respetuosos con el medio ambiente y que respondan a las actuales necesidades de la humanidad.

Nuestras perspectivas de crecimiento en el sector de la edificación se enfocan en regiones geográficas de fuerte desarrollo

y en aquellos países donde se espera un aumento en las inversiones, especialmente en África y Oriente Medio. Contemplamos el diseño de proyectos con un valor estructural añadido, tales como ofertas globales para la edificación de ciudades sostenibles y conectadas, donde poder mutualizar la experiencia del grupo. Uno de los ejes del progreso es incrementar nuestra cuota de mercado en el sector privado y participar en proyectos de carácter público-privado (PPP).

**En Bélgica, TPF ENGINEERING, en colaboración con Jean-Paul Viguier & Associates y Art & Build Architects se encargan del Proyecto completo de ingeniería estructural y edificación para la primera fase de renovación urbana de la meseta de Heysel, en Bruselas, adjudicado al consorcio UNIBAIL-RODAMCO/CFE/BESIX. Esta primera etapa del proyecto conocido como NEO I contempla la**

**ejecución de un centro comercial, espacios de ocio, viviendas, oficinas y aparcamientos. El inicio de las obras está previsto para 2018.**

Con sus 230 tiendas (el área comercial tiene una superficie de 80.000 m<sup>2</sup>), 30 restaurantes, 21 cines (4.200 localidades) y el parque interior Spirouland (15.000 m<sup>2</sup>), el futuro Centro Comercial Europa de Bruselas será el mayor del continente. La parte residencial de esta iniciativa abarca 590 viviendas, dos guarderías, 3.500 m<sup>2</sup> de oficinas y una residencia para la tercera edad. Contará con 3.700 plazas de aparcamiento en un parking subterráneo de tres plantas y 3,5 hectáreas de zonas verdes construidas sobre los comercios. NEO I representa una inversión privada global de 800 millones de euros y su diseño está enfocado a la obtención de un certificado BREEAM de Excelente. ►

▼ Les Docks Village en Marsella, Francia



- 01 Paradis Express, Lieja - Bélgica
- 02 NEO I, Bruselas - Bélgica
- 03 SYCTOM – Centro de tratamiento de residuos en Ivry-Paris XIII, Francia
- 04 Universidad de Ciencias de la Salud Mohammed VI en Casablanca, Marruecos



En France, TPF INGÉNIERIE ha resultado adjudicataria del contrato de asistencia técnica para la supervisión del proyecto de ejecución del futuro centro de tratamiento de residuos en Ivry-Paris XIII, en consorcio con las empresas WSP France y Cabinet Merlin.

El consorcio se encarga de prestar servicios de supervisión a la agencia metropolitana de residuos urbanos, SYTCOM, para la ejecución del contrato de Diseño-Ejecución-Explotación, que cuenta con una inversión de 1.800 millones de euros y una duración de 23 años. Los servicios prestados por nuestra empresa abarcan desde el control administrativo y financiero, el seguimiento de las obras de construcción y servicios de consultoría y apoyo en los ámbitos de la comunicación y coordinación.

**En 2015, nuestra filial en Marruecos TPF PYRAMIDE INGÉNIERIE ha ganado un contrato para el diseño y supervisión de las obras de construcción de la Universidad Mohammed IV de Ciencias de la Salud, en Casablanca, iniciativa de la Fundación CHEIKH KHALIFA.**

El edificio, que cuenta con una superficie de 12.000 m<sup>2</sup>, contará con 24 aulas y laboratorios, 2 anfiteatros, 1 sala de juntas y un polideportivo interior.

**En marzo de 2016, TPF ha participado por primera vez en el salón**

internacional de profesionales inmobiliarios, MIPIM. Fue un gran éxito para el grupo ya que nuestro proyecto francés "Les Docks Village" de Marsella, junto con el proyecto "Paradis Express" en Lieja, ganaron los premios en las categorías de "Mejor centro comercial" y "Mejor futuro proyecto", respectivamente.

El proyecto mixto **Paradis Express**, con una superficie de 38.000 m<sup>2</sup>, tiene por objeto la ejecución de un distrito ecológico que abarca oficinas, viviendas y comercios. Los edificios están concebidos siguiendo un diseño pasivo, cercano al concepto de EEC (Edificio de Energía Cero). TPF ENGINEERING se encarga de proporcionar servicios de consultoría en técnicas especiales de la construcción.

El proyecto **Docks Villages** consiste en la creación de 80 comercios repartidos en una superficie de 17.000 m<sup>2</sup> en los emblemáticos almacenes portuarios de Marsella (docks en francés). Construidos en la segunda mitad del siglo XIX, han sido objeto de numerosos proyectos de rehabilitación desde el año 1990, acogiendo en la actualidad 60.000 m<sup>2</sup> de oficinas. Desde su apertura en 2015, el Docks Village se ha convertido en un verdadero lugar de intercambio entre el puerto y la ciudad, en el corazón del distrito Euromediterráneo. TPF INGÉNIERIE, en calidad de socio del grupo inmobiliario Constructa, se encarga del diseño estructural del proyecto. ■







► Línea 9 del Metro de Barcelona

El Grupo TPF mantiene su confianza en el sector del transporte a pesar del descenso en las inversiones en este tipo de infraestructuras, ligado a una caída en el precio de las materias primas en Argelia, Angola, Brasil y Oriente Medio, situación que podría agravarse también en otros países donde trabajamos, como Colombia o Perú.

Este año hemos sido capaces de generar nuevas oportunidades de negocio en mercados como Costa de Marfil, Eslovaquia y el Sultanato de Omán.

Además, varios elementos nos permiten mirar al futuro con optimismo: nuestra presencia y logros en otros países que no se han visto afectados por la crisis de las

Al designar a España como el centro de competencias destinado a las infraestructuras de transporte, el Grupo TPF ha reunido a los mejores profesionales para llevar a cabo los proyectos que nos confían nuestros clientes alrededor del mundo: desde la planificación al diseño, supervisión de las obras, explotación y mantenimiento.

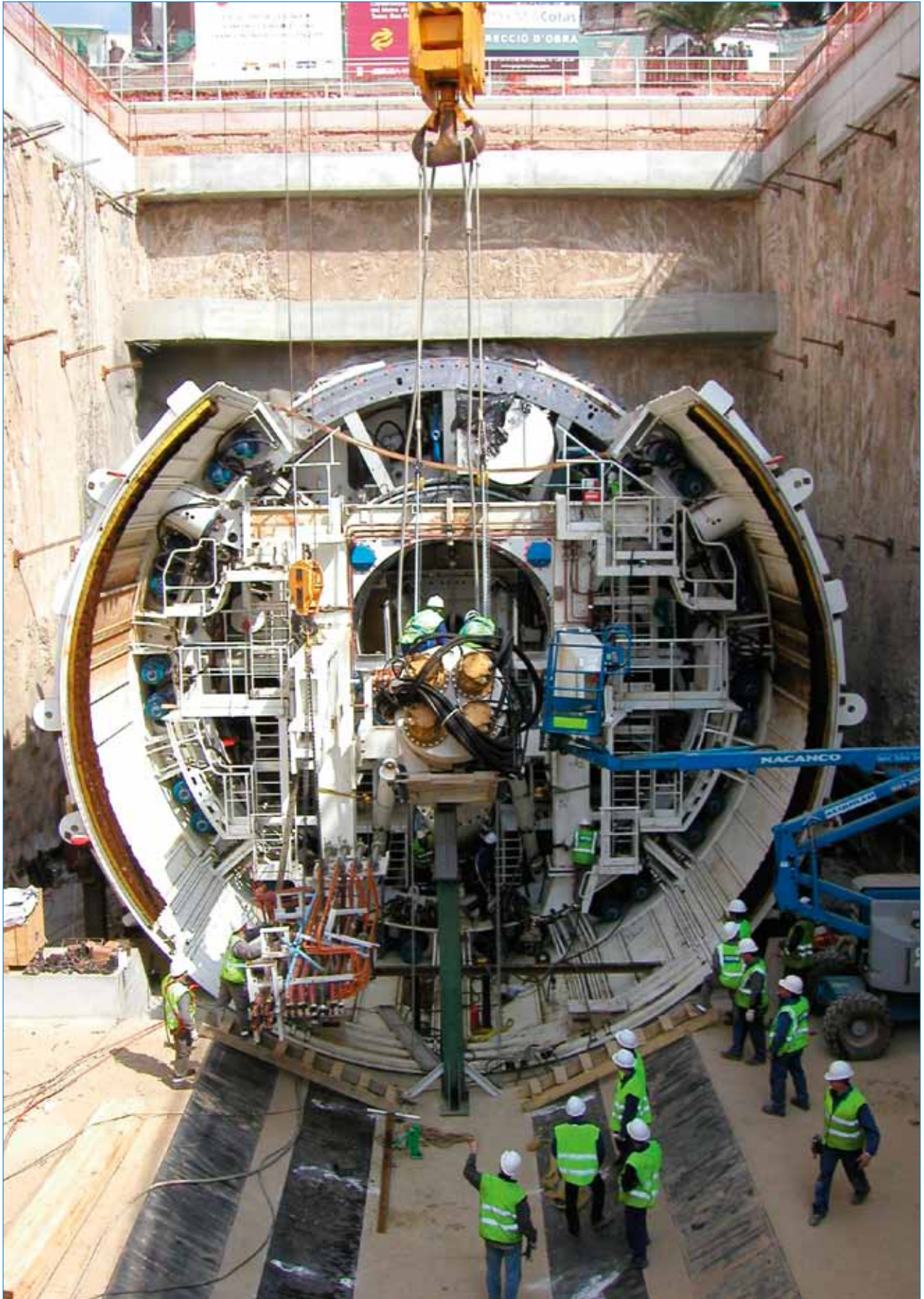
Nuestros más de 2000 expertos pertenecientes a este centro de competencias, unido a más de 50 años de experiencia y a la presencia del Grupo en más de 20 países, nos permiten entender las necesidades de nuestros clientes y mercados locales. Este año hemos participado en proyectos emblemáticos como los Trenes de Alta Velocidad de California y Dallas-Houston, la red de metro de Lima-Callao (líneas 2 y 4) y la Línea de Alta Velocidad Meca-Medina.

materias primas (el Sudeste Asiático, la India, América Central, Europa y Estados Unidos), una participación significativa en alianzas público-privadas y en contratos con empresas privadas, y la reestructuración iniciada el pasado año por el Grupo.

En la India, tres empresas del Grupo unirán sus fuerzas en el año 2016 para convertirse en uno de los actores principales en el sector del transporte. En España, otras tres filiales se fusionarán para conformar una de las mayores empresas de ingeniería activas en esta área. Finalmente, se han iniciado más procesos de fusión con el objetivo de crear compañías más fuertes en Brasil, Polonia y Portugal; empresas que

aumentarán su cuota de mercado en sus países a la vez que se reducen los gastos de funcionamiento.

Durante el año 2015, el Grupo TPF ha ofrecido soluciones en el campo de las infraestructuras a clientes públicos y privados e instituciones financieras de todo el mundo. Muchos países han firmado alianzas público-privadas y contratos de diseño-construcción para proporcionar y gestionar infraestructuras que tradicionalmente eran financiadas por el sector público. Algunos de los contratistas privados más importantes han confiado en el Grupo TPF para obtener la asistencia técnica necesaria para llevar a cabo dichas iniciativas. Estamos trabajando con contratistas ►



privados en el ámbito del transporte alrededor del mundo entero (España, Filipinas, Estados Unidos, Perú, Colombia, India, Francia, Brasil, Argelia, etc.). Estas colaboraciones nos han dado la oportunidad de trabajar en proyectos de gran envergadura, como la línea 2 del Metro de Lima, los ferrocarriles de Alta Velocidad de California y Dallas-Houston o el Metro Ligero de Filipinas.

**En el sector ferroviario**, nuestra actividad se ha centrado principalmente en Arabia Saudí, Argelia, Brasil, Chile, Colombia, Egipto, España, Estados Unidos, Filipinas, India, Perú, Polonia, Portugal, Rumanía, el Sultanato de Omán y Turquía. TPF ofrece servicios de consultoría en todos los campos: obra civil, túnel, vía, estaciones, electrificación, sistemas de señalización y comunicación, medio ambiente y explotación.

**En el sector de metro**, hemos participado en el diseño y/o supervisión de varias redes de metro alrededor del mundo: Líneas 2 y 4 del Metro de Lima, ampliación de la Línea 2 del Metro de Tbilisi, Líneas de la 1 a la 6 del Metro de Riad, Línea 2 del Metro de Argel, Metro de Marsella, Metro "Norte" de Bruselas, Metro de San Sebastián, Línea 9 del Metro de Barcelona, Línea 1 del Metro de Bogotá y Líneas 1, 2, 4 y 5 del Metro de Chile.

Con respecto al **sector de la aviación**, hemos ejecutado distintos proyectos en España, Francia, Colombia, Portugal, Níger y Mauritania.

Finalmente, en relación con el **sector de la infraestructura vial**, continuamos poniendo nuestra experiencia al servicio de nuestros clientes en África, América, Asia y Europa.



01



03



04

- 01 Autovía Noi Bai-Lao Cai, Vietnam
- 02 Aeropuerto de Málaga, España
- 03 Línea 1 del Metro de Bogotá, Colombia
- 04 Proyecto de BRT en Hanói, Vietnam
- 05 Línea 2 del Metro de Lima, Perú



Permítanos presentarle tres proyectos de especial relevancia para nosotros.

**En Colombia, la construcción de la línea 1 de Metro de Bogotá, considerada uno de los proyectos de infraestructura de mayor envergadura en América Latina.**

Este proyecto, financiado por el Banco Mundial, fue adjudicado a un consorcio liderado por EUROESTUDIOS en mayo de 2013. El diseño de las obras de construcción finalizó en agosto 2015. El alcance de los trabajos incluyó el diseño de las obras de ingeniería civil, estructura y arquitectura de las estaciones, sistemas ferroviarios y de comunicación, elementos electromecánicos, elaboración de las especificaciones técnicas asociadas al material rodante, explotación y mantenimiento. El proyecto abarca el diseño de 27 km de túneles, 4,2 km en superficie y 27 estaciones subterráneas.

**En Perú, nuestros expertos de EUROESTUDIOS están trabajando en el proyecto de ejecución de la Línea 2 del Metro de Lima, en el marco de un acuerdo público-privado que también incluye la construcción de un tramo entre Avenida Faucett y Avenida Néstor Gambetta que se comunicará con la Línea 4, que va hasta el Aeropuerto de Lima.**

En el marco de un contrato para el diseño, financiación, ejecución, explotación y mantenimiento (3.900 millones de euros) adjudicado al grupo concesionario Nuevo Metro de Lima, nuestra filial se encarga de llevar a cabo el diseño de ingeniería civil, estructuras, elementos electromecánicos y sistemas de comunicación tanto del túnel como de las estaciones, así como del diseño arquitectónico de estas últimas. El proyecto implica el diseño de 20,9 km de túneles y 22 estaciones subterráneas.

**Finalmente, en Vietnam, nuestra filial GETINSA-PAYMA está implicada en el desarrollo del sistema de transporte público de Hanói a través de la realización del primer Autobús de Transito Rápido (BRT).**

El objetivo del proyecto es la verificación del diseño y la supervisión de las obras e instalación de los equipos en la nueva ruta de BRT (15 km), incluyendo: adaptación de las carreteras existentes, estaciones a lo largo del itinerario, dos intercambiadores, una estación terminal, depósitos de autobuses, sistemas inteligentes de transporte y sistemas de señalización para la prioridad del tráfico. ■

**CENTRO DE  
COMPETENCIAS****AGUA Y MEDIO  
AMBIENTE**

TPF figura entre las empresas líder a nivel mundial en los sectores de agua y medio ambiente. Sus 35 años de experiencia le permiten ofrecer a sus clientes las mejores soluciones en materia de abastecimiento de agua, saneamiento, estaciones de tratamiento de agua potable y de aguas residuales, presas, prevención de inundaciones, infraestructuras hidroeléctricas, sistemas de riego, ingeniería fluvial y estudios ambientales.

El centro de competencias dedicado al sector de agua y medio ambiente se encuentra en Portugal y cuenta con más de 600 colaboradores. Su modus operandi se basa en el intercambio de conocimientos y habilidades técnicas, extremos esenciales para el desarrollo de cualquier proyecto.



▼ Presa de Yesa, España



A este respecto, el Grupo ha invertido este año en proyectos emblemáticos como el llamado Cinturón de Agua de Ceará, el sistema de abastecimiento de Agreste en Pernambuco (noroeste de Brasil), la elaboración del Plan Especial de Ordenación Territorial del Valle de Zambeze (147.900 km<sup>2</sup>) en Mozambique, el Estudio de Movilización de las Aguas de Superficie en Cabo Verde, que implica la ejecución de varias presas de almacenamiento o la gestión delegada de la Planta Depuradora de Aguas Residuales de Aperam en Isbergues, Francia.

Como empresa especializada en los sectores de agua y medio ambiente, el Grupo TPF goza de una fuerte presencia local a través de sus filiales en Bélgica (TPF Engineering y TPF-Utilities), Brasil (Enfesoft, Project y Synergia), España (Getinsa-Payma y Euroestudios), Francia (TPF Ingénierie y TPF-Utilities sarl), India (SN Bhobe), Portugal (TPF Planege y Cenor), Rumanía (TPF CProject), Senegal (TPF Setico Ingénierie) y Costa de Marfil (TPF Setico International).

Nuestros amplios conocimientos sobre las particularidades de cada mercado nos permite trabajar con clientes tanto públicos como privados, e instituciones como el Banco Mundial en Mozambique, el Banco Africano de Desarrollo, el Banco Árabe para el Desarrollo Económico de África, la Corporación Reto del Milenio (Millennium Challenge Corporation) en Cabo Verde y el Banco Interamericano de Desarrollo en América Latina.

Al igual que en el caso de la infraestructura del transporte, la caída de los precios de las materias primas ha ralentizado las inversiones en infraestructuras de agua y medio ambiente, lo que justifica la suspensión de algunos de los proyectos en curso.

A pesar de este sombrío panorama, TPF ha podido alcanzar resultados satisfactorios en 2015, en varios países con grandes necesidades de infraestructuras básicas. Muchas se han construido gracias al soporte económico de organismos financiadores y programas de ►



01



03

lucha contra el cambio climático. Otros factores que deberían asegurar el crecimiento de nuestra actividad en estos dos sectores son el fortalecimiento de las sinergias en el seno del grupo y el proceso de simplificación que resulta de la fusión de distintas filiales en países como Brasil, España, Polonia y Portugal.

Los países donde hemos estado trabajando ese año son Angola, Argelia, Argentina, Bélgica, Brasil, Burkina Faso, Cabo Verde, Camerún, Colombia, Costa de Marfil, Ecuador, España, Francia, Grecia, Guatemala, Guinea Ecuatorial, India, Macao, Mauritania, México, Mozambique, Nicaragua, Perú, Portugal, República Dominicana, Senegal, Tanzania, Timor Oriental, Túnez, Turquía o

Uruguay. Se ha ejecutado un gran número de proyectos, que abarcan desde la planificación al diseño, supervisión de las obras, gestión del proyecto, estudios de impacto ambiental y seguimiento de los trabajos de mantenimiento y explotación.

Tres de los proyectos más emblemáticos del pasado año son:

**En Mozambique, el consorcio formado por nuestras filiales brasileñas PROJETEC y SYNERGIA y liderado por TPF PLANEGE ha estado trabajando este año en la elaboración del Plan Especial de Ordenación Territorial del Valle Zambeze.**

Esta iniciativa del Ministerio de Planificación y Desarrollo de la República de Mozambique a través de la Agencia para el Desarrollo del Valle de Zambeze, abarca la provincia de Tete y los distritos adjuntos de Manica, Sofala y Zambezia. El área de intervención consta de 147.900 km<sup>2</sup>. Se sitúa en la parte final de la cuenca del río Zambeze, desde las fronteras con Zambia y Zimbabue hasta su desembocadura, a lo largo de 900 km. El contrato consiste en la realización de la evaluación medioambiental estratégica del Plan Multisectorial, los modelos digitales de apoyo en la toma de decisiones, para contribuir al desarrollo sostenible de esta área de 15 millones de hectáreas, donde están implicados los sectores minero, agrícola y forestal, transporte,

- 01 Valle de Zambeze, Mozambique
- 02 Presa Yesa, España
- 03 Sistema de abastecimiento de agua en Agreste, Brasil



02



03

medio ambiente, turismo, energía, agua, pesca, salud y educación.

**En América del Sur, y más específicamente en Brasil, nuestras filiales PROJETEC y ENGESOFT están muy activas en los sectores de agua y saneamiento. PROJETEC, que en un principio fue adjudicataria del diseño del sistema de abastecimiento de Agreste, se encarga de la gestión y supervisión de las obras, así como de proveer servicios de asistencia técnica y de desarrollar los programas medioambientales.**

El sistema de abastecimiento de Agreste forma parte de las estructuras del Proyecto de Integración del Río São Francisco. Está previsto captar el agua de la presa de Ipojuca, desde donde se inicia un complejo de tuberías con una extensión de más de 1.300 km, y diámetros que varían de 1.800 a 100 mm, así como 17 estaciones de bombeo, que permitirán el abastecimiento de agua a una población de más de 2 millones de habitantes en las regiones urbanas (más de 80 municipios) y rurales de Pernambuco.

**En España, EUROESTUDIOS proporciona servicios de asistencia técnica y supervisión de las obras de recrecimiento de la presa de Yesa, en el Río Aragón, para la Conferencia Hidrográfica del Ebro.**

El objetivo es elevar la altura de la presa de 80 a 120 m para doblar la capacidad del tanque hasta los 1.000 millones de metros cúbicos. Las obras se iniciaron en 2011 y está previsto que finalicen en 2020. El contrato implica: supervisión del cumplimiento de las condiciones contractuales por la empresa constructora, supervisión del plan de aseguramiento de calidad del contratista, revisión y análisis de la documentación aportada por el contratista, control del plan de obra, control de las excavaciones y tratamientos del terreno, control de calidad de los materiales, gestión del laboratorio de obra y realización de ensayos, vigilancia de seguridad y salud, control medioambiental y seguimiento de expropiaciones. ■



## CENTRO DE COMPETENCIAS

### ENERGÍA

- 01 Centro hospitalario de Valenciennes, Francia
- 02 Micro-central hidroeléctrica en Angola
- 03 Nueva línea de transmisión Moyobamba - Iquitos, Perú

▼ Parque eólico en Ngong Hills, Kenia

Gracias a las distintas empresas que componen el grupo, TPF está especializado en el sector de la energía desde su creación hace más de 25 años. El saber hacer y la experiencia acumulada durante ese tipo ha permitido a TPF convertirse en la empresa de consultoría de referencia para muchos gobiernos y actores industriales, tanto en Bélgica como en el extranjero.

Con 200 colaboradores trabajando en este centro de competencias, TPF ofrece a sus clientes servicios integrales y diversificados en el sector de la energía, los cuales se pueden agrupar en 3 categorías: estudios energéticos, explotación de instalaciones de consumo energético y energías renovables.



TPF cubre una amplia gama de **ESTUDIOS ENERGÉTICOS**: auditorías energéticas, suministro energético, estudios de centrales hidroeléctricas y unidades de cogeneración, instalación de paneles fotovoltaicos y calderas tradicionales...

Nuestro equipo de expertos se adapta a todo tipo de instalaciones y aconseja al cliente en las opciones de inversión, desde la fase de diseño hasta la implementación del proyecto.

En el caso de la **EXPLORACIÓN DE INSTALACIONES DE CONSUMO ENERGÉTICO**, aseguramos el mantenimiento de todo tipo de instalaciones (calderas, cogeneración, aire acondicionado, ventilación, equipos de emergencia...). En total, realizamos el mantenimiento de más de 5.000 calderas con una potencia total de más de 500.000 kW. Por otro lado, realizamos un estricto seguimiento del consumo energético, condición sine qua non de toda actuación en materia de gestión de la energía. TPF se compromete a implementar acciones de ahorro energético,



01



02



03

precisen o no de una inversión económica. Este compromiso se lleva a cabo a menudo en forma de contratos de rendimiento energético (CRE). La optimización constante de las instalaciones técnicas de cuya explotación nos encargamos es esencial para nosotros. Por otro lado, nos encargamos de adquirir el suministro de energía de algunos de nuestros clientes.

Nuestro grupo está también activo en el campo de las **ENERGÍAS RENOVABLES** (eólica, biomasa, fotovoltaica, hidráulica).

En el ámbito de la **ENERGÍA EÓLICA**, TPF cuenta con numerosas referencias en Kenia, Francia y Bélgica. Nuestros expertos se encargan del diseño, logística, ejecución y puesta en marcha de los parques. Nuestra estrategia consiste en asistir a los promotores, inversores y fabricantes de turbinas en todo tipo de proyectos y áreas geográficas, entre las que podemos destacar la asistencia a un inversor público belga para implementar un proyecto en la provincia de Henao, negociaciones para la adquisición de más de 150 MWe de turbinas en Francia o la ejecución de proyectos llave en mano en África.

La filial **TTR**, en colaboración con Degroof Petercam, se encargó también de la gestión de dos fondos de inversión dedicados a proyectos de energías renovables. A finales de diciembre, el retorno sobre la inversión obtenido llevo a los socios implicados a lanzar un tercer fondo que ha cerrado con éxito por primera vez en diciembre. La suscripción de las participaciones para el segundo cierre, previsto para junio de 2016, se encuentra actualmente en curso.

TTR está también cuenta con parques eólicos **offshore** de Bélgica, con un 48% de participación en la concesión del Northwestern 2, un proyecto de 224 MWe.

En el sector de la energía, los proyectos más destacados son:

**En Francia, desde el año 2014, TPF-UTILITIES se encarga de la explotación de los sistemas de calefacción, ventilación y producción de agua caliente sanitaria del Centro Hospitalario de Valenciennes (CHV).**

También somos responsables del suministro del combustible necesario para el funcionamiento del CHV. Estudiamos las distintas opciones que permitan un ahorro energético en el consumo hospitalario. Por ello, el contrato no consiste simplemente en el mantenimiento de los equipos técnicos, sino en la optimización del consumo de energía para reducir al máximo la factura energética.

**En Angola, el consorcio Gesto Energy/VIG World ha adjudicado a nuestra filial CENOR el contrato para la realización de los estudios de viabilidad de cinco micro-centrales hidroeléctricas. Estos proyectos forman parte del programa "Angola Energy 2025", cuyo objetivo es incrementar el uso de energías renovables.**

Más específicamente, a finales de 2014 se solicitó a nuestro equipo de expertos el anteproyecto y la estimación de costes de cinco centrales hidroeléctricas, cuya ejecución está prevista para antes de 2025. Entre las doce localizaciones objeto del estudio de viabilidad (con

potencias entre 4 MW hasta 60 MW), CENOR seleccionó cinco para la construcción de las centrales.

**En Perú, nuestra filial GETINSA-PAYMA es responsable de la ejecución de la nueva línea de transmisión de 220 kV entre Moyobamba e Iquitos, así como de las subestaciones asociadas. Se trata de una línea con una longitud total de 585 km que atraviesa la selva amazónica.**

El Grupo ISOLUX encomendó a GETINSA-PAYMA la realización de los estudios preliminares, geotécnicos y topográficos, estudio de impacto ambiental, estudios poblacionales y diseño del itinerario a seguir. La línea de transmisión irá a lo largo de la futura línea ferroviaria Yurimaguas - Iquitos, un proyecto en el que también está implicada nuestra filial.

**En Kenia, TPF-UTILITIES actúa como contratista general para la ejecución del parque eólico de Ngong Hills, en las cercanías de Nairobi.**

El contrato, firmado con la compañía Kenya Electricity Generating Company Ltd, abarca el diseño, ejecución y puesta en marcha de un parque eólico compuesto de 14 turbinas V52, con una capacidad eléctrica de 850 kW cada una de ellas. La primera fase (2008-2009) permitió la puesta en marcha de seis turbinas, mientras que durante la segunda (2012-2013) se pusieron en servicio ocho de ellas. La capacidad total del parque es de 11,9 MW. ■



Gracias al entusiasmo de nuestros accionistas y empleados de todo el mundo, este año se creó la Fundación TPF. Nuestro eslogan « Construyendo el mundo, mejor » cobra más que nunca sentido.

Desde este punto de vista, TPF se compromete a apoyar pequeñas iniciativas locales en favor del bienestar y derechos de niños y adolescentes. La reducción de la precariedad y de la pobreza y la mejora de la nutrición, salud, educación, inclusión social y protección constituyen nuestras prioridades.

Los proyectos a los que damos apoyo están enfocados a los países donde el Grupo está establecido.

La Fundación TPF fomenta la implicación de sus empleados en la selección e implementación de los proyectos. Como ejemplo, algunos de ellos han aportado su ayuda de forma espontánea a la Asociación Grupo dos Amigos Voluntarios, para la distribución de mantas y ropa entre las familias sin hogar de São Paulo.

Este año, las siguientes asociaciones se beneficiarán de nuestro apoyo.

#### EN ANGOLA

##### **Centro Mwenho Ukola (Huambo)**

Se trata de un centro de acogida y alojamiento para niños y adolescentes de entre 4 y 17 años, destinado a jóvenes situación de orfandad, abandono o pobreza.

Entre los objetivos principales del centro destacan el apoyo social y académico, la reinserción social y laboral y la puesta

en marcha de acciones de prevención (SIDA, embarazo no deseado).

#### EN BÉLGICA

##### **Asociación Sin Ánimo de Lucro Parrain Ami**

Hoy en día, la Asociación Parrain-Ami permite el acogimiento de alrededor de cien niños (de entre 0 y 12 años) en situación de riesgo en familias de acogida.

##### **Les Godillots (Rixensart)**

Este servicio de acogida diurno para jóvenes no escolarizados atiende a 21 niños con problemas de comportamiento, personalidad y comunicación (autismo, trastornos psicóticos, enfermedades neurológicas...).

##### **Centro Castia Notre-Dame y Comunidad Educativa Pierre Harmignie (Florennes)**

Estas dos instituciones acogen a un total de 72 niños de entre 3 y 18 años en situaciones de riesgo o carencias familiares. Los objetivos son múltiples: acogida a jóvenes, reinserción social y fomento de su autonomía.

#### EN BRASIL

##### **Grupo dos Amigos Voluntários (São Paulo)**

Esta asociación atiende a 300 personas que viven en las calles de São Paulo en situación de extrema precariedad, proporcionándoles comida y ropa semanalmente.

##### **Asociación Junior Achievement (Recife)**

La Asociación Junior Achievement es la mayor organización a nivel mundial dedicada a la educación de los jóvenes. Ofrece programas prácticos de introducción al mercado laboral, emprendimiento y economía presentados por voluntarios que se convierten en fuente de inspiración para sus alumnos. Comparten su experiencia práctica para ayudarles a adquirir las competencias necesarias para triunfar en el mundo laboral y así contribuir al desarrollo de su comunidad.

##### **Asociación Peter Pan- APP (Ceará)**

La Asociación Peter Pan tiene por objetivo la mejora de la calidad de vida de más de 2.000 niños y adolescentes con cáncer, mediante la puesta en marcha de distintas acciones (programas educativos, patrocinios, reparto de alimentos, actividades artísticas y culturales, juegos, promoción de la lectura, animación socioeducativa, inclusión social...) Estas acciones se llevan a cabo en colaboración con el Hospital Infantil Albert Sabin de Fortaleza. Gracias a las donaciones se ha construido el Hospital de Día de Peter Pan y un centro especializado en oncología pediátrica.

#### EN CABO VERDE

##### **Acarinhar**

La asociación Acarinhar se dedica a mejorar la calidad de vida de niños con

parálisis cerebral, poniendo en marcha actividades que promuevan un desarrollo integral y armonioso.

##### **Acridés**

Esta ONG caboverdiana apoya a niños desfavorecidos, algunos de ellos en situación de abandono, huérfanos, víctimas de maltrato o abuso sexual o que viven en familias de acogida pero en situaciones precarias.

#### EN ETIOPÍA

##### **Fundación Pablo Horstmann**

El objetivo principal de esta fundación es asegurar la escolarización de los 37 niños abandonados que viven en el Orfanato de Meki y de 225 huérfanos acogidos por familiares en situación de extrema vulnerabilidad, para que puedan tener acceso a una educación que les permita contribuir al desarrollo de su comunidad.

#### EN FRANCIA

##### **Asociación Regional de Bomberos 13 (UDSP 13 por sus siglas en francés)**

La Asociación Regional de Bomberos se dedica a ayudar a hijos de bomberos fallecidos sea o no en acto de servicio, proporcionándoles apoyo moral, psicológico y financiero (ayuda académica, seguimiento escolar, organización de excursiones y campamentos de verano, apoyo en la búsqueda de su primer empleo y vivienda).

##### **Arc-en-Ciel Marsella**

El grupo de scouts Arc-en-Ciel Scouts de Marsella es una rama de la Asociación de Scouts y Guías de Francia que reúne a niños de entre 8 y 20 años con discapacidad (autismo, Síndrome de Down, parálisis cerebral). Este año, TPF ha participado en la rehabilitación de uno de sus locales.

##### **Apprentis d'Auteuil**

Esta asociación parisina se ocupa de prevención y protección de la infancia. También trabaja con jóvenes de entre 18 y 25 años en situación de fracaso escolar

para favorecer su incorporación al mercado laboral y el apoyo a los padres. Actualmente, 25.000 jóvenes y 5.000 familias se benefician de su ayuda.

#### EN GUINEA BISSAU

##### **Miradas Al Mundo**

Esta asociación promueve el uso de la moringa como complemento nutricional en la Región de Bafatá. Esta planta cuenta con propiedades nutritivas excepcionales y es una de las fuentes más ricas en vitaminas, minerales, aminoácidos, antioxidantes y anti-inflamatorios.

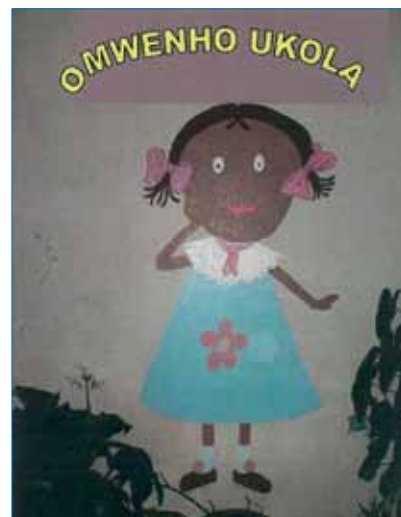
#### EN LA INDIA

##### **Vasundhara (Bombay)**

La Fundación Vasundhara se fundó en el año 2011 con el objetivo de contribuir a la mejora de la salud y educación entre las poblaciones más desfavorecidas, tanto rurales como urbanas. El gobierno indio está fomentando el aprendizaje electrónico en los colegios. Sin embargo, en las zonas rurales, la infraestructura educativa existente no permite implementar este programa de forma efectiva. Entre otras actividades, esta fundación propone la búsqueda de financiación para implementar dicho programa en este tipo de colegios.

##### **Soy gracias a ti (Bombay)**

Los principales objetivos del Proyecto son: apoyar la puesta en marcha de una ▶



cafetería con el fin de emplear a jóvenes en riesgo de exclusión debido a su procedencia. Crear un espacio en el que el consumo de bebidas y comida saludable en un ambiente tranquilo y limpio sea asequible para todos los públicos desde el punto de vista económico. Dar a conocer y promover la capacitación de los jóvenes procedentes del entorno empobrecido de Bombay, con el fin su reinserción en el mercado laboral.

#### Programa de becas CETEST-TPF

Nuestra filial india CETEST asume su responsabilidad social en el ámbito educativo a través de un programa de becas escolares para estudiantes con recursos económicos limitados y para aquellos que destaquen académicamente en los colegios de Muidhara, Boyda y Duargram y en la escuela secundaria de Uchalan (Bengala Occidental). Cada año, CETEST beca también a uno o dos estudiantes del Instituto Técnico SPB de donde proceden la mayor parte de sus expertos en agrimensura.

#### EN MARRUECOS

#### Pinocchio "Una visión diferente de la discapacidad"

Esta asociación trabaja para favorecer la integración social de niños con discapacidad, como parálisis cerebral, autismo y Síndrome de Down, creando clases especializadas en su inclusión en los colegios de Jeanne d'Arc, Hizam Alakhbar, Zoubayr Ibn Aouam e Imam Al Boukhari.

#### EN POLONIA

#### Nobody's Children Foundation

Los objetivos de esta ONG polaca son de carácter diverso: la protección de niños y adolescentes con la violencia y el abuso sexual, la mejora de su situación en el momento de actuar como testigos en procesos judiciales y el apoyo tanto a niños y adolescentes como a sus familias.

#### EN PORTUGAL

#### Ajuda de Berço

La meta principal de la asociación Ajuda de Berço es la defensa y garantía de los

derechos fundamentales de los niños en situación de riesgo derivados por juzgados y comités de protección a la infancia. Su objetivo es la apertura de dos casas para acoger a 40 bebés.

#### Aldeas Infantiles SOS Portugal

La Fundación Aldeas Infantiles SOS Portugal está implicada de forma activa en la mejora de las condiciones de vida y perspectivas de futuro de niños cuyos padres no están en disposición de cuidarles. Así, permite a estos niños crecer en el seno de una familia.

#### Asociación de Emergencia Social, Lisboa

La lucha contra la pobreza en las zonas urbanas de Lisboa y la integración de las familias procedentes de los barrios más pobres de la ciudad son los principales objetivos de la Asociación de Emergencia Social. Se encarga de ayudar a niños y jóvenes proporcionándoles espacios de ocio y aprendizaje.

#### Fundación Arcelina Vitor dos Santos

Esta ONG de acción social proporciona apoyo a familias y niños malnutridos en Caparica, situada a unos kilómetros de Lisboa, proporcionándoles alimentos y ropa gracias a una red de distribución. También ha abierto una guardería para niños de entre 0 y 3 años.

#### Operación Nariz Roja

La organización Operación Nariz Roja está enfocada a divertir a niños hospitalizados para ayudarles a superar esos momentos difíciles. Cada año, voluntarios disfrazados de médicos-payasos visitan a alrededor de 40.000 niños hospitalizados.

#### EN RUMANÍA

#### Fundatia pentru Excelenta in Educatie

Esta fundación se encarga de financiar proyectos para promover que estudiantes desfavorecidos y huérfanos gocen de las mismas oportunidades que el resto. En la actualidad, veinte alumnos huérfanos asisten a las clases de 9º y 12º en el colegio "Iulia Hasdeu" y en el instituto técnico "Traian" de Bucarest y se benefician del programa piloto de apoyo académico, social y psicológico.

#### EN SENEGAL

#### Demain Ensemble (Saly Carrefour)

Fundada en 2010, la ONG "Demain Ensemble" lucha contra la exclusión y mendicidad de niños con discapacidad, a través de la educación y formación. Con este fin, se ha creado una escuela de educación inclusiva, con el mismo nombre que la organización, que abarca los ciclos de pre-escolar y primaria. El centro tiene nueve aulas con un total de 164 alumnos, de entre los cuales 48 cuentan con algún tipo de discapacidad (deficiencias auditivas, visuales o intelectuales ligeras) y da empleo a 10 profesores más el personal administrativo. Aparte de la educación formal, el colegio ofrece formación profesional especializada (clases de informática, talleres de arte, jardinería y avicultura), con especial atención al deporte.

#### EN ESPAÑA

#### Fundación idic15

El proyecto pretende mejorar la calidad de vida de los niños con síndrome idic15 y de sus familias. El síndrome idic15 es una alteración de origen genético, una cromosomopatía de origen numérico y a su vez, estructural, originada por un cromosoma 15 extra (supernumerario). El síndrome idic15 tiene una prevalencia de 1 cada 30.000 nacidos vivos. En la base de datos de enfermedades raras la catalogan como tetrasomía15q.

#### GEPAC (Grupo español de pacientes con cáncer)

Esta asociación organiza el Proyecto Kingos, "Una aventura de verano": un campamento destinado a hijos e hijas de pacientes con cáncer

#### Fundación Juan XXIII

El objetivo de la fundación es mejorar la calidad de vida de los niños con discapacidad intelectual y la de sus familias potenciando al máximo sus capacidades y su desarrollo personal, fomentando su independencia y autonomía. ■



03



04



02



04



01

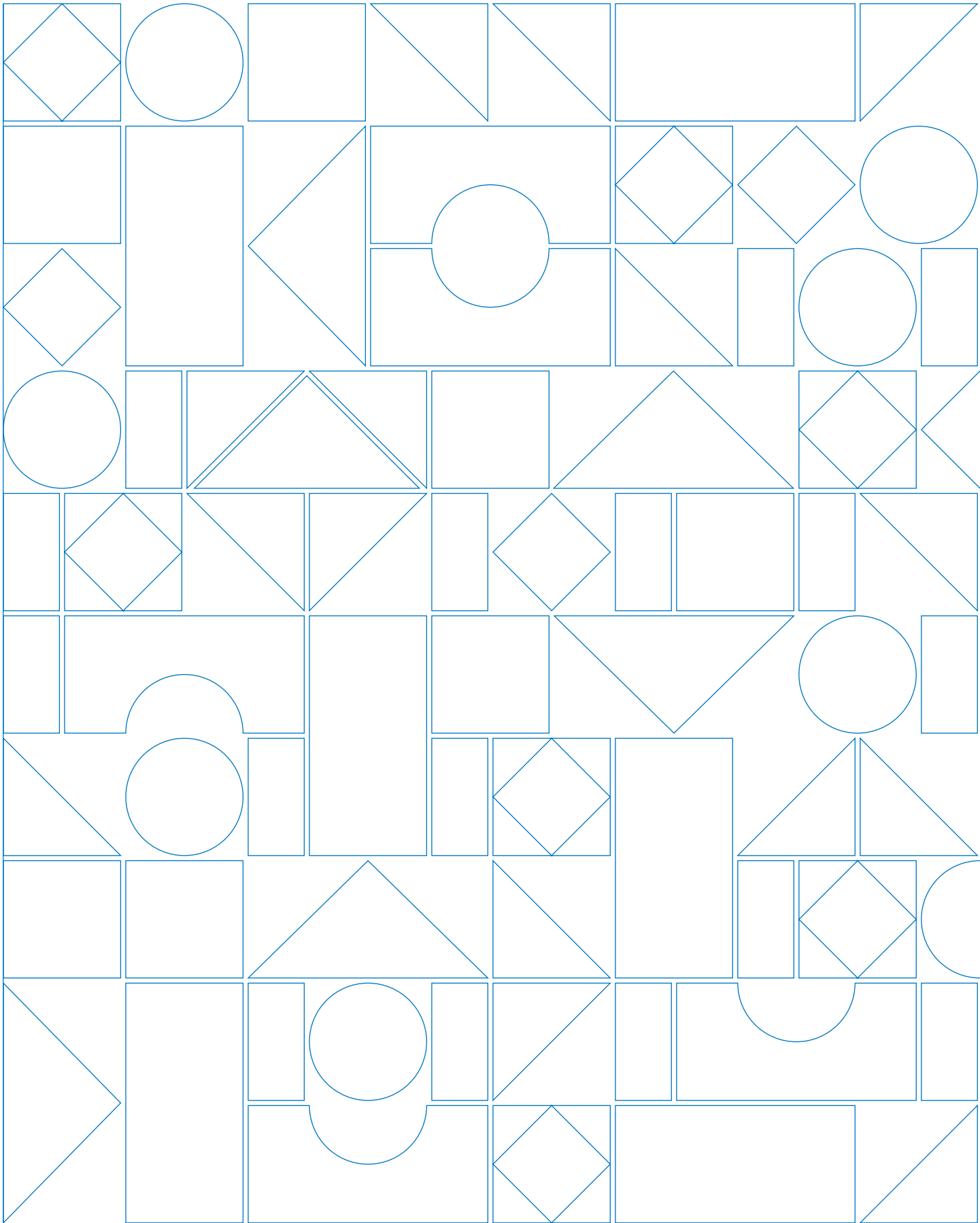


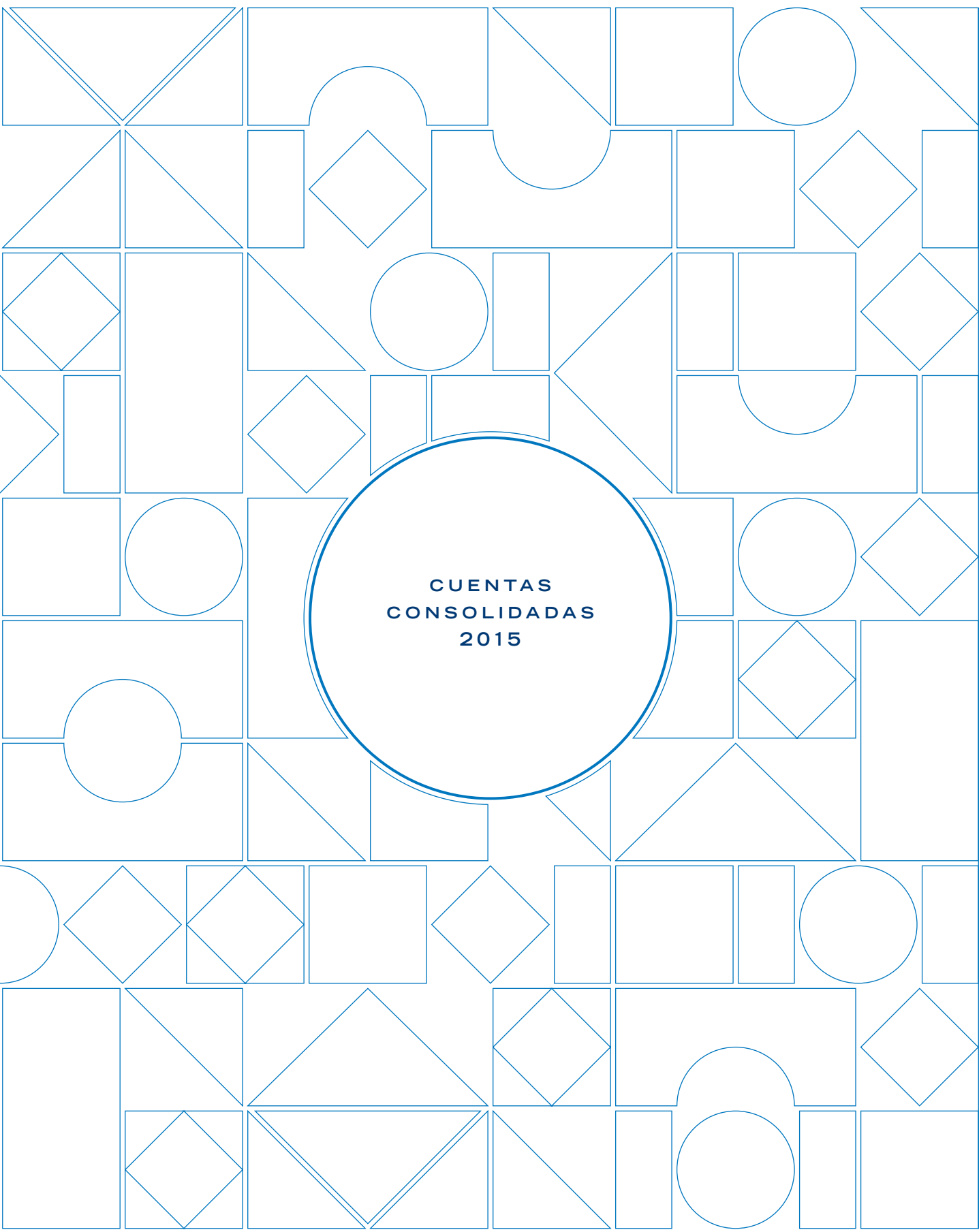
06



05

- 01 Asociación Junior Achievement – Recife, Brasil
- 02 Operación Nariz Roja, Portugal
- 03 Centro de atención a la juventud La Castia Notre-Dame, Florennes - Bélgica
- 04 Fundación Juan XXIII - España
- 05 Día del Deporte - India
- 06 Asociación Peter Pan – Distribución de alimentos, Brasil





**CUENTAS  
CONSOLIDADAS  
2015**



## BALANCE CONSOLIDADO / ACTIVO

2015

2014

€

€

<b>ACTIVO INMOVILIZADO</b>	<b>48.956.611,29</b>	<b>38.981.968,44</b>
<b>I. GASTOS DE ESTABLECIMIENTO</b>	<b>35.980,31</b>	<b>49.709,48</b>
<b>II. INMOVILIZADO INTANGIBLE</b>	<b>1.492.788,24</b>	<b>833.840,07</b>
<b>III. DIFERENCIAS DE CONSOLIDACIÓN</b>	<b>18.470.325,58</b>	<b>8.375.664,55</b>
<b>IV. INMOVILIZADO MATERIAL</b>	<b>8.565.335,83</b>	<b>8.743.687,27</b>
A. Terrenos y construcciones	1.314.793,78	1.597.067,73
B. Instalaciones, maquinaria y utillaje	2.754.409,18	2.824.851,62
C. Mobiliario y otras instalaciones	3.685.352,80	3.561.303,91
D. Arrendamientos financieros y otros similares	41.619,68	4.606,59
E. Otro inmovilizado material	769.160,39	755.857,42
F. Productos en curso y anticipos		
<b>V. INMOVILIZADO FINANCIERO</b>	<b>20.392.181,34</b>	<b>20.979.067,07</b>
A. Empresas asociadas		
1. Instrumentos de patrimonio		
2. Créditos a empresas		
B. Otras empresas		
1. Instrumentos de patrimonio	15.172.219,12	17.082.271,82
2. Créditos a terceros	5.219.962,22	3.896.795,25
<b>ACTIVO CIRCULANTE</b>	<b>248.932.092,15</b>	<b>212.588.144,94</b>
<b>VI. CRÉDITOS A MÁS DE UN AÑO</b>	<b>14.293.106,54</b>	<b>4.182.084,48</b>
A. Créditos comerciales	1.341.561,05	759.026,25
B. Otros créditos	12.951.545,49	3.423.058,23
<b>VII. EXISTENCIAS Y PRODUCTOS EN CURSO</b>	<b>30.311.758,49</b>	<b>26.116.620,82</b>
A. Existencias	2.914.104,54	1.570.349,19
1. Provisiones	501.407,03	510.882,50
2. En curso de fabricación	1.534.499,21	0,00
3. Productos terminados	684.396,80	751.314,39
4. Mercancías	8.935,17	3.159,06
5. Activos no corrientes mantenidos para la venta	20.000,00	0,00
6. Anticipos a proveedores	164.866,33	304.993,24
B. Pedidos en vías de ejecución	27.397.653,95	24.546.271,63
<b>VIII. CRÉDITOS A CORTO PLAZO</b>	<b>158.589.690,69</b>	<b>142.347.794,04</b>
A. Créditos comerciales	131.586.809,02	119.430.217,45
B. Otros créditos	27.002.881,67	22.917.576,60
<b>IX. INVERSIONES FINANCIERAS A C/P</b>	<b>11.339.328,34</b>	<b>7.615.640,72</b>
A. Acciones propias		
B. Otras inversiones	11.339.328,34	7.615.640,72
<b>X. EFECTIVO Y OTROS ACTIVOS LÍQUIDOS EQUIVALENTES</b>	<b>29.416.630,61</b>	<b>27.757.195,05</b>
<b>XI. PERIODIFICACIONES A CORTO PLAZO</b>	<b>4.981.577,48</b>	<b>4.568.809,84</b>
<b>TOTAL ACTIVO</b>	<b>297.888.703,43</b>	<b>251.570.113,38</b>

## BALANCE CONSOLIDADO / PASIVO

2015

2014

€

€

<b>FONDOS PROPIOS</b>	<b>47.583.206,80</b>	<b>41.828.296,19</b>
<b>I. CAPITAL</b>	<b>18.327.188,00</b>	<b>18.327.188,00</b>
<b>II. PRIMA DE EMISIÓN</b>		
<b>III. PLUSVALÍAS DE REVALORIZACIÓN</b>	<b>5.580,99</b>	<b>4.461,76</b>
<b>IV. RESERVAS</b>	<b>30.357.554,51</b>	<b>22.316.243,21</b>
<b>V. DIFERENCIAS DE CONSOLIDACIÓN</b>	<b>2.167.042,16</b>	<b>2.143.594,30</b>
<b>VI. AJUSTES POR CAMBIO DE VALOR</b>	<b>- 3.311.083,73</b>	<b>-991.004,42</b>
<b>VII. SUBVENCIONES, DONACIONES Y LEGADOS</b>	<b>36.924,87</b>	<b>27.813,33</b>
<b>VIII. INTERESES DE TERCEROS</b>	<b>15.204.523,32</b>	<b>13.816.728,72</b>
<b>TOTAL CAPITALES PROPIOS DEL GRUPO Y TERCEROS</b>	<b>62.787.730,12</b>	<b>55.645.024,92</b>
<b>IX. PROVISIONES E IMPUESTOS DIFERIDOS</b>	<b>4.791.543,93</b>	<b>5.488.719,70</b>
A. Retribuciones y otras prestaciones al personal	840.610,16	631.977,42
B. Gastos fiscales	270.788,30	99.030,38
C. Grandes reparaciones y mantenimiento	2.312.936,39	2.697.026,04
D. Otros riesgos y gastos	1.366.306,23	1.979.564,97
E. Impuestos diferidos	902,85	81.120,89
<b>TOTAL PASIVO</b>	<b>230.309.429,34</b>	<b>190.436.368,80</b>
<b>X. PASIVO NO CORRIENTE</b>	<b>66.639.335,81</b>	<b>49.055.195,77</b>
A. Deudas financieras	62.246.175,36	44.636.429,74
1. Préstamos subordinados	0,00	25.602,08
2. Obligaciones y otros valores negociables		
3. Acreedores por arrendamiento financiero y asimiladas	68.210,47	55.388,36
4. Deudas con entidades de crédito	44.610.380,90	29.227.910,97
5. Otros préstamos	17.567.583,99	15.327.528,33
B. Deudas comerciales	251.007,33	5.166,83
1. Proveedores	251.007,33	5.166,83
2. Otros pasivos comerciales		
C. Anticipos sobre pedidos a largo plazo	1.062.265,90	1.280.738,64
D. Otras deudas a largo plazo	3.079.887,22	3.132.860,56
<b>XI. PASIVO CORRIENTE</b>	<b>157.326.646,56</b>	<b>126.983.398,90</b>
A. Pasivos vinculados con activos no corrientes	21.905.433,88	18.619.371,22
B. Deudas financieras	44.029.978,08	37.645.813,47
1. Deudas con entidades de crédito	42.075.882,27	35.976.348,05
2. Otros pasivos financieros	1.954.095,81	1.669.465,42
C. Acreedores comerciales y otras cuentas a pagar	31.598.423,77	28.110.867,12
1. Proveedores	31.598.423,77	28.110.867,12
2. Acreedores varios		
D. Anticipos sobre pedidos a corto plazo	4.092.249,50	4.352.060,68
E. Deudas fiscales, salariales y sociales	31.447.491,60	28.556.676,14
1. Deudas con las Administraciones Públicas	17.520.263,86	16.316.140,81
2. Personal, remuneraciones y gastos sociales	13.927.227,75	12.240.535,34
F. Otras deudas	24.253.069,73	9.698.610,27
<b>XII. CUENTAS DE PERIODIFICACIÓN</b>	<b>6.343.446,97</b>	<b>14.397.774,13</b>
<b>TOTAL DEL PASIVO</b>	<b>297.888.703,39</b>	<b>251.570.113,41</b>

BALANCE CONSOLIDADO

CUENTA DE PÉRDIDAS Y GANANCIAS CONSOLIDADA

2015

2014

€

€

<b>I. VENTAS Y PRESTACIONES DE SERVICIOS</b>	<b>253.819.685,81</b>	<b>243.686.017,41</b>
A. Cifra de negocios	241.653.620,57	236.456.867,37
B. Variación de productos en curso de fabricación, de productos terminados y de pedidos en vías de ejecución (+, -)	6.753.278,62	5.271.552,84
C. Trabajos realizados por la empresa para su activo		
D. Otros productos de explotación	5.412.786,62	1.957.597,20
<b>II. COSTE DE VENTAS Y PRESTACIONES</b>	<b>232.532.180,44</b>	<b>223.763.239,32</b>
A. Aprovisionamientos	60.173.800,12	60.212.106,04
1. Compras	60.166.879,43	60.208.794,53
2. Variación de existencias (+, -)	6.920,69	3.311,51
B. Servicios y bienes diversos	53.423.236,43	47.993.631,69
C. Gastos de personal	113.252.388,00	100.105.700,24
D. Amortizaciones y pérdidas de valor de gastos de establecimiento, inmovilizado intangible y material	2.761.993,44	2.779.181,45
E. Deterioro y pérdidas de valor de existencias, pedidos en vías de ejecución y créditos comerciales (+, -)	892.254,20	286.978,22
F. Provisiones para riesgos y gastos (+, -)	-677.711,04	406.228,10
G. Otros gastos de explotación	2.706.219,31	11.979.413,59
H. Gastos de explotación contabilizados activados como de gastos de reestructuración		
I. Amortizaciones de las variaciones de consolidación		
<b>III. RESULTADO DE EXPLOTACIÓN</b>	<b>21.287.505,37</b>	<b>19.922.778,09</b>
<b>IV. INGRESOS FINANCIEROS</b>	<b>8.587.610,59</b>	<b>3.464.284,47</b>
A. De Inversiones financieras no corrientes	1.421.745,50	281.344,70
B. De activo circulante	1.332.686,36	366.472,65
C. De otros productos financieros	5.833.178,73	2.816.467,12
<b>V. GASTOS FINANCIEROS</b>	<b>14.837.844,18</b>	<b>8.700.431,73</b>
A. Gastos por deudas	5.762.071,31	4.312.565,79
B. Pérdidas de valor del activo circulante que no sean las contempladas en II.E. (+, -)	0,00	244.425,67
C. Otros gastos financieros	6.195.883,95	2.223.913,78
D. Amortizaciones de las variaciones de consolidación	2.879.888,93	1.919.526,49
<b>VI. RESULTADO CORRIENTE ANTES DE IMPUESTO</b>	<b>15.037.271,77</b>	<b>14.686.630,82</b>
<b>VII. INGRESOS EXTRAORDINARIOS</b>	<b>469.933,31</b>	<b>1.082.854,12</b>
A. Excesos de amortizaciones y de pérdidas de valor sobre el inmovilizado intangible y material		
B. Excesos de pérdidas de valor sobre el inmovilizado financiero	10.169,47	0,00
C. Excesos de provisiones para riesgos y gastos extraordinarios	0,00	1.470,78
D. Plusvalías sobre realización de inmovilizado	197.239,65	294.358,74
E. Otros ingresos extraordinarios	262.524,19	787.024,60

CUENTA DE PÉRDIDAS Y GANANCIAS CONSOLIDADA

2015

2014

€

€

<b>VIII. GASTOS EXTRAORDINARIOS</b>	<b>1.747.427,16</b>	<b>2.425.117,46</b>
A. Amortizaciones y pérdidas de valor extraordinarias sobre gastos de establecimiento, sobre el inmovilizado intangible y material	0,00	193.046,47
B. Pérdidas de valor del inmovilizado financiero	260.681,87	903,60
C. Provisiones para riesgos y gastos extraordinarios	10.099,42	5.000,00
D. Depreciación sobre venta de inmovilizado	44.520,65	149.903,39
E. Otros gastos extraordinarios	1.432.125,22	1.891.364,34
F. Gastos extraordinarios activados como gastos de reestructuración (-)		
G. Amortización extraordinaria sobre variaciones de	0,00	184.899,66
<b>IX. RESULTADO DEL EJERCICIO ANTES DE IMPUESTO</b>	<b>13.759.777,92</b>	<b>13.344.367,48</b>
<b>X. TRANSFERENCIAS/RETENCIONES IMPUESTOS DIFERIDOS</b>	<b>-2.139.761,67</b>	<b>-1.211.448,03</b>
A. Transferencias a impuestos diferidos		
B. Retenciones a impuestos diferidos	2.139.761,67	1.211.448,03
<b>XI. IMPUESTOS SOBRE BENEFICIOS</b>	<b>6.311.048,47</b>	<b>6.759.559,08</b>
A. Impuestos	6.466.703,39	6.786.040,46
B. Regularización de impuestos y reintegros de provisiones fiscales	155.654,92	26.481,39
<b>XII. RESULTADO DE LAS EMPRESAS CONSOLIDADAS</b>	<b>9.588.491,13</b>	<b>7.796.256,44</b>
<b>XIII. PARTICIPACIÓN EN BENEFICIOS DE LAS EMPRESAS ASOCIADAS</b>		
A. Resultados en beneficios		
B. Resultados en pérdidas		
<b>XIV. RESULTADO CONSOLIDADO</b>	<b>9.588.491,13</b>	<b>7.796.256,44</b>
<b>XV. RESULTADO ATRIBUIBLE A SOCIOS EXTERNOS</b>	<b>1.400.950,39</b>	<b>2.225.934,87</b>
<b>XVI. RESULTADO ATRIBUIBLE A LA SOCIEDAD DOMINANTE</b>	<b>8.187.540,74</b>	<b>5.570.321,57</b>

CUENTA DE PÉRDIDAS Y GANANCIAS CONSOLIDADA



